



QC80 QC80F

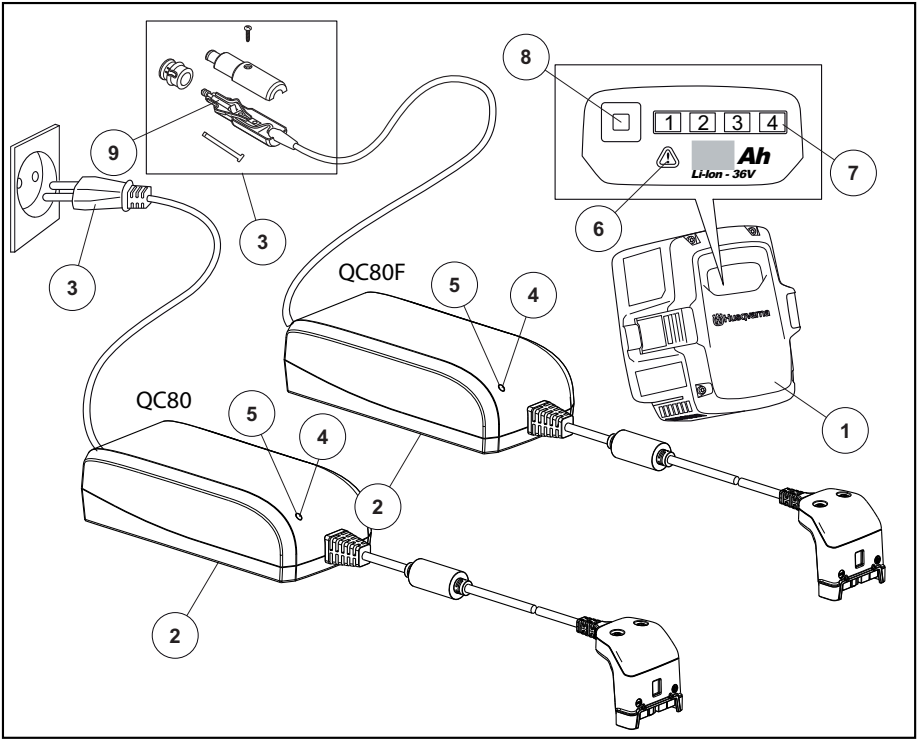
GB Operator's manual 3-6
SE Bruksanvisning 7-9
DK Brugsanvisning 10-13
NO Bruksanvisning 14-17
FI Käyttöohje 18-20
DE Bedienungsanweisung 21-24
FR Manuel d'utilisation 25-28
NL Gebruiksaanwijzing 29-32
ES Manual de instrucciones 33-36
PT Instruções para o uso 37-40
IT Istruzioni per l'uso 41-44
EE Käsitsemisõpetus 45-47
LT Naudojimosi instrukcijos 48-51
LV Lietošanas pamācība 52-55
CZ Návod k použití 56-59

SK Návod na obsluhu 60-63
PL Instrukcja obsługi 64-67
HU Használati utasítás 68-71
HR Priručnik 72-75
SI Navodila za uporabo 76-79
RU Руководство по эксплуатации 80-84
BG Ръководство за експлоатация 85-88
UA Посібник користувача 89-92
GR Οδηγίες χρήσεως 93-96
TR Kullanım kılavuzu 97-99
JP 取扱説明書 100-103
KO 사용자 설명서 104-107
CN 操作手册 108-111



EAC





УХОД ЗА АККУМУЛЯТОРНОЙ БАТАРЕЕЙ

СОХРАНИТЕ ДАННОЕ РУКОВОДСТВО

Условные обозначения

Перевод оригинальной инструкции по эксплуатации с шведского языка.

ПРЕДУПРЕЖДЕНИЕ!

Неправильное или небрежное использование зарядного устройства может превратить его в опасный инструмент, который может привести к серьезным и даже смертельным травмам. Крайне важно внимательно прочитать руководство оператора.

Внимательно изучите это Руководство и убедитесь, что Вам понятны его инструкции, до начала использования инструмента.

Данное изделие отвечает требованиям соответствующих директив ЕС.

Символы на изделии либо на упаковке обозначают, что данное изделие не должно утилизироваться в качестве бытовых отходов. Это изделие подлежит утилизации на соответствующем предприятии по переработке отходов.

Не оставляйте и не храните зарядное устройство на открытом воздухе под дождем или во влажных условиях.

Зарядное устройство аккумулятора должно использоваться и храниться только внутри помещений.



Аккумуляторная батарея и зарядное устройство

В данном разделе описываются меры по технике безопасности для аккумуляторной батареи и зарядного устройства.

(1) по (9) относятся к рисунку на с. 2.

Для изделий компании Husqvarna используйте только оригинальные аккумуляторные батареи Husqvarna и заряжайте их только в оригинальном зарядном устройстве QC от Husqvarna. Для аккумуляторных батарей используется программное обеспечение с криптографической защитой.

ВАЖНЫЕ ПРАВИЛА ТЕХНИКИ БЕЗОПАСНОСТИ

Зарядное устройство

Зарядные устройства QC (2) используются только для быстрой зарядки запасных батарей Husqvarna, (1). QC80F подключается к разъему внутри автомобиля на 12 В для подзарядки аккумуляторной батареи.



ПРЕДУПРЕЖДЕНИЕ! Для минимизации риска поражения электрическим током или короткого замыкания необходимо соблюдать следующие меры:

Не разбирайте зарядное устройство. Не подсоединяйте металлические объекты к клеммам зарядного устройства, так как это может привести к короткому замыканию зарядного устройства. Подключайте устройство только к исправным розеткам, соответствующим требованиям правил электробезопасности.



ПРЕДУПРЕЖДЕНИЕ! Во время работы устройство создает электромагнитное поле. В определенных обстоятельствах это поле может создавать помехи для пассивных и активных медицинских имплантатов. Во избежание риска серьезной или смертельной травмы лицам с медицинскими имплантатами рекомендуется проконсультироваться с врачом и изготовителем имплантата, прежде чем приступать к эксплуатации данного устройства. Не используйте продукт, если приближается гроза.

ВАЖНО! В зависимости от размеров, срока эксплуатации и состояния аккумуляторной батареи машины следует предпринимать меры предосторожности во избежание риска полного истощения заряда аккумуляторной батареи. Запрещается оставлять зарядное устройство включенным и работающим в течение более 5 подряд без эксплуатации автомобиля. В обязательном порядке зарядите аккумуляторную батарею автомобиля.

- Перед началом эксплуатации проверьте изделие на наличие повреждений.
- Регулярно проверяйте соединительный провод зарядного устройства на

УХОД ЗА АККУМУЛЯТОРНОЙ БАТАРЕЕЙ

целостность и отсутствие трещин в изоляции.

- Никогда не переносите зарядное устройство за провод и не вытаскивайте вилку из розетки за провод.
- Шнуры и удлинители не должны быть в контакте с водой, маслом или с острыми краями. Будьте внимательны, чтобы шнур не был передавлен дверью, калиткой или чем-либо другим. Этот предмет может быть токопроводящим.
- Запрещается выполнять чистку аккумуляторной батареи или зарядного устройства водой.
- Дети старше 8 лет и лица с ограниченными физическими, сенсорными или умственными способностями или недостатком опыта и знаний могут использовать зарядное устройство аккумуляторной батареи только под надзором или в случае предоставления инструкций относительно безопасной эксплуатации оборудования и возможных рисков. Запрещается позволять детям играть с оборудованием. Очистка и техническое обслуживание пользователем не должны проводиться детьми без надзора.
- Во время зарядки зарядное устройство должно находиться в помещении с хорошей вентиляцией вдали от влаги. Зарядное устройство аккумулятора должно использоваться и храниться только внутри помещений.
- Не позволяйте детям играть с зарядным устройством. Существует опасность проглатывания мелких деталей и их попадания в дыхательные пути.
- Не оставляйте адаптер разъема электродвигателя без присмотра в незакрепленном виде.
- Отсоедините зарядное устройство после использования с вилкой 12 В.
- Отсоедините зарядное устройство от машины, если оно не используется.
- Не используйте зарядное устройство после употребления лекарств, алкоголя, наркотических средств или в состоянии сильной усталости или болезни.



ПРЕДУПРЕЖДЕНИЕ! Запрещается заряжать обыкновенные батарейки в зарядном устройстве или использовать их с машиной.



ПРЕДУПРЕЖДЕНИЕ! Не используйте зарядное устройство вблизи едких или легковоспламеняющихся материалов. Не накрывайте зарядное устройство. Вытащите вилку зарядного устройства из розетки в случае появления дыма или огня. Риск пожара.

- Используйте зарядное устройство только при температуре окружающей среды в пределах от 5 °C до 40 °C. Используйте зарядное устройство в хорошо проветриваемых, сухих помещениях, защищенных от пыли.

Запрещается использовать:

- неисправное или поврежденное зарядное устройство;
- зарядное устройство вне помещений.

Не выполняйте зарядку:

- также запрещается использовать неисправную, поврежденную или деформированную аккумуляторную батарею;
- аккумуляторную батарею в дождь или при высокой влажности;
- аккумуляторную батарею под воздействием прямых солнечных лучей.

Эксплуатация



ПРЕДУПРЕЖДЕНИЕ! Риск поражения электрическим током и короткого замыкания. Подключайте устройство только к исправным розеткам, соответствующим требованиям правил электробезопасности. Проверьте провод на отсутствие повреждений. Если повреждения будут обнаружены, замените провод.

Подключите зарядное устройство.

- Используйте и храните зарядное устройство таким образом, чтобы не допустить риска спотыкания о кабель.
- Подсоединяйте зарядное устройство к сети питания с напряжением и частотой, указанными на паспортной табличке.
- Применяйте предоставленный кабель и специальную катушку
- Всегда используйте устройство защитного отключения (УЗО) при применении зарядного устройства аккумуляторной батареи.

УХОД ЗА АККУМУЛЯТОРНОЙ БАТАРЕЕЙ

- QC80
Вставьте электрическую вилку в розетку. Светодиод на зарядном устройстве мигнет зеленым цветом один раз. (4)
- QC80F
Вставьте электрическую вилку в розетку 12 В. Светодиод на зарядном устройстве мигнет зеленым цветом один раз. (4)

Подключите аккумуляторную батарею к зарядному устройству.

Перед первым использованием аккумуляторную батарею необходимо зарядить. Уровень заряда аккумуляторной батареи при поставке составляет 30%.

Во время зарядки следите за выполнением зарядки.

- Подключите аккумуляторную батарею к зарядному устройству. (1), (2)
- При подсоединении аккумуляторной батареи к зарядному устройству на зарядном устройстве загорается зеленый сигнал зарядки. Процесс зарядки останавливается, если температура батареи превышает 50 °C. (4)
- Когда загорятся все светодиоды, это означает полную зарядку аккумуляторной батареи. (7)
- По завершении зарядки аккумуляторной батареи зарядное устройство прекратит процедуру зарядки. (переключение в режим ожидания). Аккумуляторная батарея может находиться в зарядном устройстве неограниченное количество времени. Рекомендуется извлечь аккумуляторную батарею из зарядного устройства, когда она полностью зарядится.
- Извлеките вилку из розетки. Запрещается резко дергать за провод питания для извлечения вилки из розетки. (3)

Транспортировка и хранение

- Зарядное устройство и аккумуляторная батарея должны быть зафиксированы на время транспортировки. (Применимо только для QC80F)
- Храните оборудование в закрываемом на замок помещении, не доступном для детей и посторонних.
- Храните аккумуляторную батарею и зарядное устройство в сухом помещении, не подверженном воздействию влаги и низких температур.
- Храните зарядное устройство при температуре в пределах от 5 °C до 45 °C и не

подвергайте воздействию прямых солнечных лучей.

- Храните зарядное устройство только в закрытом и сухом помещении.
- Обязательно храните аккумуляторную батарею отдельно от зарядного устройства.

Техническое обслуживание

Перед установкой аккумуляторной батареи в зарядное устройство убедитесь, что аккумуляторная батарея и зарядное устройство очищены от грязи и что клеммы аккумулятора и зарядного устройства сухие и чистые.

Направляющие аккумуляторной батареи должны быть очищены от грязи. Очистите пластмассовые детали чистой и сухой тканью.

Коды неисправностей

Поиск и устранение неисправностей аккумуляторной батареи и/или зарядного устройства во время зарядки.

(5), (6), (9)

Светодиодный дисплей (Применимо только для QC80F)	Возможные неисправности	Возможные действия
Светодиод ошибки не горит / зарядное устройство не работает	Перегорел предохранитель	Замените перегоревший предохранитель новым. Отверните винт, раскройте вилку и замените предохранитель.
СВЕТОДИОД ОШИБКИ мигает	Отклонение температуры.	Используйте зарядное устройство только при температуре окружающей среды в пределах от 5 °C до 40 °C.
СВЕТОДИОД ОШИБКИ горит	Слишком большая разница в напряжении ячеек (1 В).	Обращайтесь в ваш сервисный центр.

- Если предупреждающий светодиод на зарядном устройстве аккумулятора постоянно горит красным цветом, это указывает на неисправность зарядного устройства. Отправьте зарядное устройство в ремонтную мастерскую Husqvarna. (5)

УХОД ЗА АККУМУЛЯТОРНОЙ БАТАРЕЕЙ

Утилизируйте аккумуляторную батарею, зарядное устройство и машину.

Символы на изделии либо на упаковке обозначают, что данное изделие не должно утилизироваться в качестве бытовых отходов. Вместо этого должно быть передано в соответствующий пункт для переработки электрического и электронного оборудования.

Обеспечив соответствующую утилизацию данного изделия, вы можете предотвратить потенциально негативное влияние на окружающую среду и здоровье людей, которое иначе могло бы быть следствием неправильной утилизации данного изделия. Более подробную информацию о переработке данного изделия получите в Городском управлении, у службы, обеспечивающей переработку бытовых отходов либо в магазине, где Вы приобрели изделие.

Технические данные

Технические данные		
Зарядное устройство	QC80	QC80F
Напряжение сети, В	100-240	10-15
Объем, W	100	95
Предохранитель, А		16

Аккумулятор	Аккумуляторные элементы (шт.)	Ah	Уровень зарядки	
			80%	100%
BLi10	10	2	50 мин	70 мин
BLi20	20	4	100 мин	140 мин
BLi80	10	2,1	50 мин	70 мин
BLi110	20	3	80 мин	105 мин
BLi150	20	4,2	110 мин	140 мин
BLi520x	70	14,4	7 часов	7,5 часа
BLi940x	90	26,1	13 часов	13,5 часа

ДЕКЛАРАЦИЯ СООТВЕТСТВИЯ ЕС (Только для Европы)

Husqvarna AB, SE-561 82 Huskvarna, Швеция, тел.: +46-36-146500, с полной ответственностью заявляет, что зарядные устройства Husqvarna Quick charger 80 с серийными номерами 2016 года и далее (год производства четко указан на паспортной табличке рядом с серийным номером), соответствуют требованиям ДИРЕКТИВ СОВЕТА

- от 26 февраля 2014 года, "об электромагнитной совместимости" 2014/30/EU.

- от 8 июня 2011 г. «об ограничении использования некоторых опасных веществ» 2011/65/EU.

- от 26 февраля 2014 г., 'об электрическом оборудовании, спроектированном для эксплуатации в рамках установленных пределов напряжения' 2014/35/EU.

Были использованы следующие стандарты:

EN 60335-1:2012, EN 60335-2-29:2004, EN 55014-1:2010, EN 55014-2:2009, EN 61000-3-2:2015, EN 55022:2011

Huskvarna, 15 марта 2016 года

Lars Roos, Начальник отдела развития (уполномоченный представитель Husqvarna AB, ответственный за техническую документацию.)

ДЕКЛАРАЦИЯ СООТВЕТСТВИЯ ЕС (Только для Европы)

Husqvarna AB, SE-561 82 Huskvarna, Швеция, тел.: +46-36-146500, с полной ответственностью заявляет, что зарядные устройства Husqvarna Quick Charger 80F с серийными номерами 2016 года и далее (год производства четко указан на паспортной табличке рядом с серийным номером), соответствуют требованиям ДИРЕКТИВ СОВЕТА

- от 26 февраль 2014 года, "об электромагнитной совместимости" 2014/30/EU.

- от 8 июня 2011 г. «об ограничении использования некоторых опасных веществ» 2011/65/EU.

- от 26 февраля 2014 г., 'об электрическом оборудовании, спроектированном для эксплуатации в рамках установленных пределов напряжения' 2014/35/EU.

Были использованы следующие стандарты:

EN 60950-1:2014; ECE R10 Rev. 4

Huskvarna, 15 марта 2016 года



Lars Roos, Начальник отдела развития
(уполномоченный представитель Husqvarna AB,
ответственный за техническую документацию.)

141400, Московская обл., г. Химки, ул.
Ленинградская, владение 39, строение 6,
здание II, этаж 4, 8-800-200-1689

www.husqvarna.com

1157683-38



2016-06-23