

## DSE 280 Intec DSE 300 Intec



**de** Originalbetriebsanleitung 5

**en** Original Instructions 9

**fr** Notice originale 13

**nl** Originele gebruiksaanwijzing 17

**it** Istruzioni per l'uso originali 21

**es** Manual original 25

**pt** Manual de instruções original 29

**sv** Originalbruksanvisning 33

**fi** Alkuperäisen käyttöohjeen käännös 37

**no** Original bruksanvisning 41

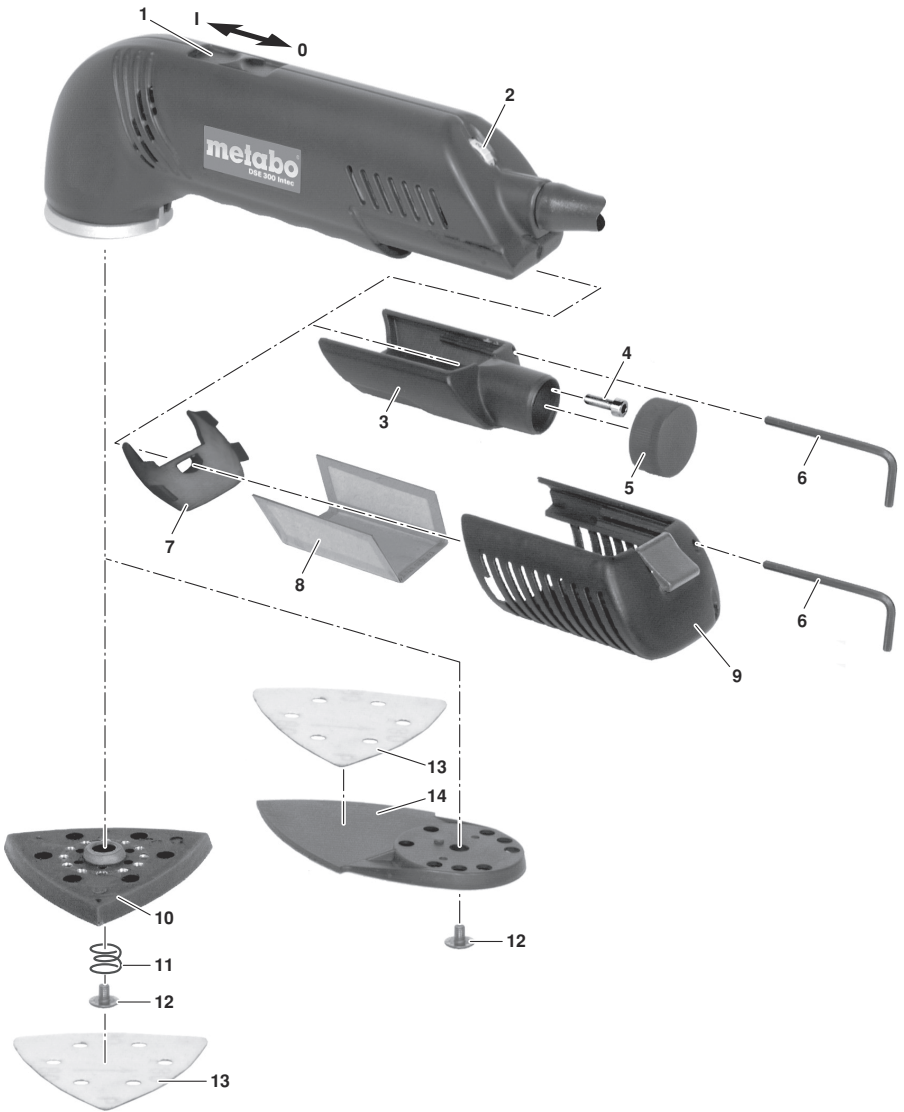
**da** Original brugsanvisning 45




**pl** Originalna instrukcja obsługi 49

**el** Πρωτότυπο οδηγιών λειτουργίας 53

**hu** Eredeti használati utasítás 58

**ru** Оригинальное руководство по эксплуатации 62



		<b>DSE 280 Intec</b> *1) Serial Number: 00317..	<b>DSE 300 Intec</b> *1) Serial Number: 00311..
	mm	93	93
	mm	1,8	1,8
<b>n<sub>1</sub></b>	min <sup>-1</sup> (rpm)	14000 - 22000	14000 - 22000
<b>n<sub>2</sub></b>	min <sup>-1</sup> (rpm)	18000	18000
<b>P<sub>1</sub></b>	W	280	300
<b>P<sub>2</sub></b>	W	130	130
<b>m</b>	kg (lbs)	1,2 ( 2.6)	1,3 ( 2.9)
<b>a<sub>n</sub>,K<sub>h</sub></b>	m/s <sup>2</sup>	5 / 1,5	5 / 1,5
<b>L<sub>pA</sub>,K<sub>pA</sub></b>	dB(A)	81 / 3	81 / 3
<b>L<sub>WA</sub>,K<sub>WA</sub></b>	dB(A)	92 / 3	92 / 3

**CE** \*2) 2014/30/EU, 2006/42/EC, 2011/65/EU  
\*3) EN 60745-1:2009+A11:2010, EN 60745-2-4:2009+A11:2011

ppac: 

2016-05-10, Volker Siegle  
Direktor Produktentstehung & Qualität (Vice President Product Engineering & Quality)  
\*4) Metabowerke GmbH - Metabo-Allee 1 - 72622 Nuertingen, Germany



**A**

6.24992



**B**

6.24971



**C**

6.24972



**D**



**E**

P 100 6.24958  
P 280 6.24959



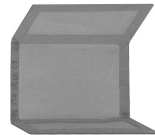
**F**

6.24994



**G**

34 3374730



**H**

6.24995



**I**

6.31592



**J**

6.24996



**K**

6.31593

- на себя, находящихся рядом людей или на скопления пыли,
- используйте вытяжное устройство и/или воздухоочиститель,
  - хорошо проветривайте рабочее место и содержите его в чистоте, используя пылесос. Подметание или продувка только поднимает пыль в воздух;
  - защитную одежду обрабатывайте пылесосом или стирайте. Не продувайте одежду воздухом, не выбивайте и не сметайте с нее пыль.


## 5. Обзор


См. стр. 2.

- 1 Ползунковый переключатель (0/I)
- 2 Регулятор (настройка числа колебаний)
- 3 Вытяжной патрубков \*
- 4 Винт с внутренним шестигранником \*
- 5 Пробка \*
- 6 Шестигранный ключ
- 7 Крышка \*
- 8 Пылеулавливающий фильтр (небеленый) \*
- 9 Кассета для сбора пыли \*
- 10 Шлифовальная опорная тарелка (перфорированная, с креплением-липучкой)
- 11 Пружина
- 12 Винт с внутренним шестигранником
- 13 Прикрепляемый перфорированный диск из абразивной шкурки \*
- 14 Пластинчатая шлифовальная опорная тарелка \*

\* в зависимости от комплектации / не входит в комплект поставки

## 6. Ввод в эксплуатацию

 Перед вводом в эксплуатацию проверьте, совпадают ли указанные на заводской табличке значения напряжения и частоты сети с параметрами электросети.

 Перед инструментом всегда подключайте устройство защитного отключения (УЗО) с макс. током отключения 30 мА.

## 7. Использование

### 7.1 Включение/выключение

#### Включение:

Приведите выключатель (1) в положение «I».

#### Выключение:

Приведите выключатель (1) в положение «O».

### 7.2 Установки/снятие крепящегося диска из абразивной шкурки

#### Установка

Прижмите прикрепляемый диск из абразивной шкурки (13) к шлифовальной опорной тарелке (10).

#### Снятие

Снимите прикрепляемый диск из абразивной шкурки (13) со шлифовальной опорной тарелки (10).

### 7.3 Регулировка числа колебаний

Поверните регулятор (2) и настройте число колебаний (плавная настройка возможна даже во время эксплуатации).

#### Рекомендуемые настройки числа колебаний для различных материалов

- 1 – 2 пластмасса
- 3 – 4 металл, оргстекло
- 5 – 6 дерево

#### Рекомендуемая настройка числа колебаний для различных видов обработки

- 5 – 6 полировка (при использовании прикрепляемого полировального войлока, абразивного или чистящего волокна)

### 7.4 Выравнивание шлифовальной опорной тарелки

При необходимости можно выравнивать шлифовальную опорную тарелку с шагом 60°.

Вытащите шлифовальную опорную тарелку (10) вниз.

Одновременно поверните шлифовальную опорную тарелку (10) в нужное положение.

Отпустите шлифовальную опорную тарелку (10), при необходимости поверните ее еще, пока она не войдет в зацепление.

### 7.5 Снятие/установка шлифовальной опорной тарелки

#### Снятие

Снимите прикрепляемый диск из абразивной шкурки (13).

Полностью выкрутите винт с внутренним шестигранником (12) с помощью шестигранного ключа (6).

Выньте пружину (11) из углубления в шлифовальной опорной тарелке (10).

Снимите шлифовальную опорную тарелку (10).

#### Установка

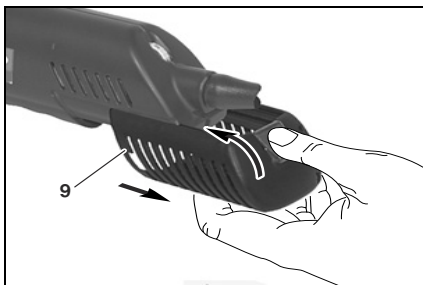
Уложите шлифовальную опорную тарелку (10) так, чтобы она зафиксировалась и больше не вращалась.

Вложите пружину (11) в углубление в шлифовальной опорной тарелке (10).

Затяните винт с внутренним шестигранником (12) с помощью шестигранного ключа (6).

## 7.6 Снятие/установка кассеты для сбора пыли

### Снятие



Нажмите на фиксатор на кассете для сбора пыли (9) и вытащите кассету назад.

### Установка

Нажмите на фиксатор на кассете для сбора пыли (9) и вставьте ее до упора на дельташлифовальной машине.

Фиксатор должен закрепиться на дельташлифовальной машине.

## 7.7 Замена пылеулавливающего фильтра

Снимите кассету для сбора пыли (9).

Снимите крышку (7).

Вытащите пылеулавливающий фильтр (8).

Вставьте новый пылеулавливающий фильтр (8) в кассету для сбора пыли (9) так, чтобы он не выпирал.

Установите крышку (7).

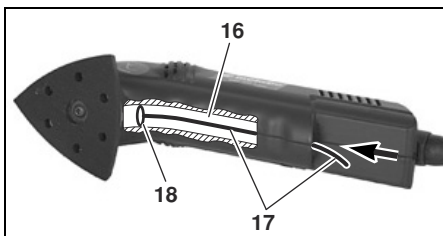
Установите кассету для сбора пыли (9).

## 8. Очистка, техническое обслуживание

### Очистка вытяжного канала

Очистку вытяжного канала следует выполнять при его засорении, что сказывается на производительности вытяжки.

Снимите кассету для сбора пыли (9) или вытяжной патрубков (3).



Вставьте проволоку (16) длиной 20 см в вытяжной канал (15) вплоть до изгиба и открутите заглушку (17).

При необходимости заглушку (17) можно также отсоединить, используя сжатый воздух.

**Инструмент следует регулярно очищать.**

При этом с помощью пылесоса следует очистить вентиляционные щели на корпусе двигателя.

## 9. Устранение неисправностей

**Прикрепляемый диск из абразивной шкурки больше не держится на шлифовальной опорной тарелке**

Возможные причины:

Засорение или износ липучки шлифовальной опорной тарелки.

Меры по устранению:

Очистите шлифовальную опорную тарелку (10) щеткой.

Замените шлифовальную опорную тарелку (10).

**Шлифовальная опорная тарелка больше не фиксируется при выравнивании**

Возможная причина:

Засорение глухих отверстий в шлифовальной опорной тарелке.

Мера по устранению:

Снимите шлифовальную опорную тарелку (10) и очистите глухие отверстия, постучав по шлифовальной опорной тарелке.

**Недостаточная вытяжка**

Возможная причина (при использовании кассеты для сбора пыли):

Пылеулавливающий фильтр забит абразивной пылью.

Мера по устранению:

Выбейте пылеулавливающий фильтр, при необходимости замените его.

Другие возможные причины:

Вытяжной канал засорен.

Меры по устранению:

Постучите рукой по дельташлифовальной машине.

Подключите внешнюю вытяжку и откачайте пыль.

Очистите вытяжной канал согласно описанию в главе «Техобслуживание».

## 10. Принадлежности

Используйте только оригинальные принадлежности Metabo.

См. стр. 4.

Используйте только те принадлежности, которые отвечают требованиям и параметрам, перечисленным в данном руководстве по эксплуатации.

- A Перфорированная шлифовальная опорная тарелка с липучкой (на замену)
- B Пластинчатая шлифовальная опорная тарелка с самоприклеивающейся пленкой с креплением на липучке

- C Самоприклеивающаяся пленка с креплением на липучке (на замену)
- D Перфорированные прикрепляемые диски из абразивной шкурки (корундовые или карбидкремниевые, различной зернистости)
- E Прикрепляемое абразивное волокно (различной зернистости)
- F Вытяжной патрубков с пробкой
- G Кассета для сбора пыли с крышкой и пылеулавливающим фильтром
- H Пылеулавливающий фильтр (стандартный, небеленый)
- I Всасывающий шланг (длиной 5 м)
- J Переходник (Ø 35/58 мм, для насадки всасывающего шланга на промышленный пылесос Metabo специального назначения и на универсальный пылесос Metabo)
- K Соединительная деталь (для насадки всасывающего шланга на домашний пылесос)

Полный ассортимент оснастки см. на сайте [www.metabo.com](http://www.metabo.com) или в каталоге.

### 10.1 Установка/снятие пластинчатой шлифовальной опорной тарелки

#### Установка

Установите пластинчатую шлифовальную опорную тарелку (14) так, чтобы липучка смотрела вниз, а острие вперед. Кроме того, зафиксируйте два штифта на дельташлифовальной машине в отверстиях пластинчатой шлифовальной опорной тарелки (14).

Затяните винт с внутренним шестигранником (12) без пружины (11) с помощью шестигранного ключа (6).

#### Снятие

Для снятия пластинчатой шлифовальной опорной тарелки (14) выполните рабочие шаги в пункте «Установка», только в обратной последовательности.

### 10.2 Снятие/установка вытяжного патрубка

Если вы хотите использовать внешнюю вытяжку, установите на дельташлифовальную машину вытяжной патрубков.

К вытяжному патрубку затем можно будет подключить универсальный пылесос Metabo или любое другое подходящее отсасывающее приспособление.

Если к вытяжному патрубку (3) отсасывающее устройство не подключается, то нужно установить пробку (5).

#### Снятие

Отверните и выкрутите винт с внутренним шестигранником (4) при помощи шестигранного ключа (6).

Вытащите вытяжной патрубков (3) назад.

### Установка

Задвиньте сзади вытяжной патрубков (3) до упора в дельташлифовальную машину.

Вставьте и затяните винт с внутренним шестигранником (4) при помощи шестигранного ключа (6).

## 11. Ремонт



Ремонт электроинструментов должен осуществляться только квалифицированными специалистами-электриками!

Для ремонта электроинструментов Metabo обращайтесь в региональное представительство Metabo. Адреса см. на сайте [www.metabo.com](http://www.metabo.com).

Перечни запасных частей можно загрузить с сайта [www.metabo.com](http://www.metabo.com).

## 12. Защита окружающей среды

Утилизацию шлифовальной пыли выполняйте отдельно от бытовых отходов на соответствующей площадке для спецотходов, т.к. в составе пыли могут находиться вредные вещества.

Соблюдайте национальные правила экологичной утилизации и переработки отслуживших машин, упаковок и оснастки.



Только для стран ЕС: не утилизируйте электроинструменты вместе с бытовыми отходами! Согласно европейской директиве 2002/96/ЕС по отходам электрического и электронного оборудования и соответствующим национальным нормам бывшие в употреблении электроприборы и электроинструменты подлежат раздельной утилизации с целью их последующей экологически безопасной переработки.

## 13. Технические характеристики

Пояснения к данным, приведенным на стр. 3.

Оставляем за собой право на технические изменения.

$n_1$  = число колебаний на холостом ходу  
 $n_2$  = число колебаний при номинальной нагрузке

$P_1$  = номинальная потребляемая мощность  
 $P_2$  = отдаваемая мощность  
 $m$  = вес

Результаты измерений получены в соответствии со стандартом EN 60745.

Инструмент класса защиты II

~ переменный ток

На указанные технические характеристики распространяются допуски (предусмотренные действующими стандартами).



**Значения эмиссии шума**

Эти значения позволяют оценивать и сравнивать эмиссию шума различных электроинструментов. В зависимости от условий эксплуатации, состояния инструмента или используемой инструментальной оснастки фактическая нагрузка может быть выше или ниже. Для оценки примерного уровня эмиссии учитывайте перерывы в работе и фазы работы с пониженной шумовой нагрузкой. Определите перечень мер, например, организационных мероприятий, по защите пользователя с учетом тех или иных значений эмиссии шума.

Общее значение вибрации (векторная сумма трех направлений), расчет согласно EN 60745:

$a_h$  = значение вибрации

(шлифование поверхности)

$K_h$  = коэффициент погрешности (вибрация)

Типичный амплитудно-взвешенный уровень шума:

$L_{pA}$  = уровень звукового давления

$L_{WA}$  = уровень звуковой мощности

$K_{pA}$ ,  $K_{WA}$  = коэффициент погрешности

Во время работы уровень шума может превышать 80 дБ(А).

 **Используйте средства защиты органов слуха!**

номер месяца в году производства, например «05» - май

Гарантийный срок: 1 год с даты продажи

Срок службы инструмента: 5 лет с даты изготовления



### Информация для покупателя:

Сертификат соответствия:

Сертификат соответствия: № ТС RU C-DE.AI30.B.01484, срок действия с 24.03.2015 по 23.03.2020 г., выдан органом по сертификации продукции «ИВАНОВО-СЕРТИФИКАТ» ООО «Ивановский Фонд Сертификации»; Адрес (юр. и факт.): 153032, Российская Федерация, Ивановская обл., г. Иваново, ул. Станкостроителей, д. 1; тел. (4932)23-97-48; факс (4932)23-97-48; E-mail: ivfs@mail.ru; Аттестат аккредитации № РОСС RU.0001.11AI30 от 20.06.14 г., выдан Федеральной службой по аккредитации

Страна изготовления: Китай

Производитель: "Metabowerke GmbH",  
Metaboallee 1, D-72622 Nuertingen, Германия

Завод-изготовитель:

"Metabo Powertools (China) Co. Ltd."  
Bldg. 7, 3585 San Lu Road,  
Pujiang Industrial Park, Min Hang District, Китай

Импортер в России:

ООО "Метабо Евразия"

Россия, 127273, Москва

ул. Березовая аллея, д 5 а, стр 7, офис 106

тел.: +7 495 980 78 41

Дата производства зашифрована в 10-значном серийном номере инструмента, указанном на его шильдике. 1 я цифра обозначает год, например «4» обозначает, что изделие произведено в 2014 году. 2 я и 3 я цифры обозначают



Metabowerke GmbH  
Metabo-Allee 1  
72622 Nuertingen  
Germany  
[www.metabo.com](http://www.metabo.com)

**metabo**<sup>®</sup>  

---

PROFESSIONAL POWER TOOL SOLUTIONS