

Deutsch	3
English	12
Français	21
Italiano	30
Nederlands	39
Español	48
Português	57
Dansk	66
Norsk	75
Svenska	84
Suomi	93
Ελληνικά	102
Türkçe	111
Русский	119
Magyar	128
Čeština	137
Slovenščina	146
Polski	155
Românește	164
Slovenčina	173
Hrvatski	182
Srpski	191
Български	200
Eesti	209
Latviešu	218
Lietuviškai	227
Українська	235

Register and win!
www.karcher.com/register-and-win


EAC




Перед первым применением
вашего прибора прочитайте

эту оригинальную инструкцию по эксплуатации, после этого действуйте соответственно и сохраните ее для дальнейшего пользования или для следующего владельца.

Защита окружающей среды . RU	1
Символы в руководстве по эксплуатации. RU	1
Указания по технике безопасности. RU	2
Защитные устройства RU	2
Разблокировка RU	2
Назначение RU	2
Использование по назначению RU	2
Описание элементов управления и рабочих узлов RU	3
Монтаж RU	4
Перед началом работы. RU	4
Эксплуатация. RU	5
Транспортировка RU	6
Хранение RU	6
Уход и техническое обслуживание RU	6
Помощь в случае неполадок RU	6
Гарантия. RU	8
Принадлежности и запасные детали RU	8
Заявление о соответствии ЕС RU	9
Технические данные RU	10

Защита окружающей среды



Материал упаковки подлежит вторичной переработке. Просьба не выбрасывать упаковку вместе с домашними отходами, а сдать ее в пункт приема вторичного сырья.



Старые приборы содержат ценные перерабатываемые материалы, подлежащие передаче в пункты приемки вторичного сырья. Аккумуляторы, масло и иные подобные материалы не должны попадать в окружающую среду. Поэтому мы просим вас сдавать или утилизировать старые приборы через соответствующие системы сбора подобных отходов.

Инструкции по применению компонентов (REACH)

Актуальные сведения о компонентах приведены на веб-узле по следующему адресу:

www.kaercher.com/REACH

Символы в руководстве по эксплуатации

Степень опасности

⚠ ОПАСНОСТЬ

Для непосредственно грозящей опасности, которая приводит к тяжелым увечьям или к смерти.

⚠ ПРЕДУПРЕЖДЕНИЕ

Для возможной потенциально опасной ситуации, которая может привести к тяжелым увечьям или к смерти.

⚠ ОСТОРОЖНО

Указание на потенциально опасную ситуацию, которая может привести к получению легких травм.

ВНИМАНИЕ

Указание относительно возможной потенциально опасной ситуации, которая может повлечь материальный ущерб.

Указания по технике безопасности

Перед первым использованием прибора прочитайте и соблюдайте данное Руководство по эксплуатации и прилагаемую брошюру по технике безопасности при работе с дисковыми моющими приборами № 5.956-659 и действуйте соответственно.

Защитные устройства

Защитные приспособления предназначены для защиты оператора. Их отключение, а также работа в обход их функций не допускаются.

Разблокировка

Предотвращает случайное включение прибора.

Назначение

Прибор предназначен для полировки ровных полов.

Образующаяся во время полирования пыль собирается в сменном фильтровальном пакете.

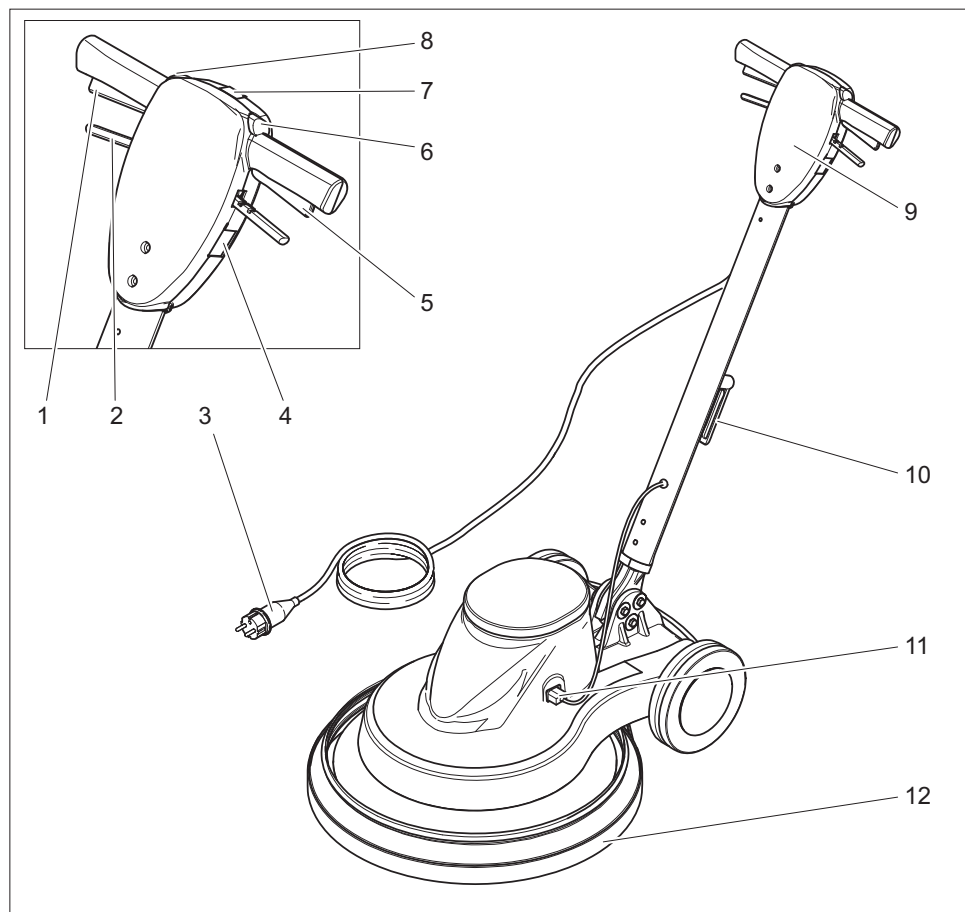
- Рабочая ширина 500 мм позволяет обеспечить эффективное применение.
- Питание от сети обеспечивает высокую производительность без ограничения времени работы.

Использование по назначению

Используйте данный прибор исключительно в соответствии указаниями данного руководства по эксплуатации.

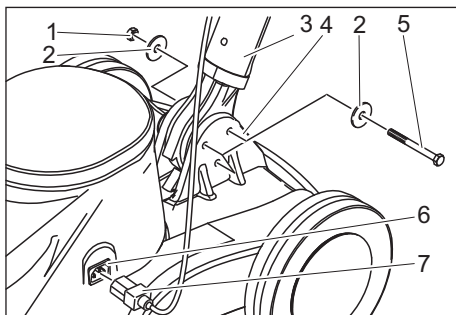
- Прибор может применяться только для полировки гладких полов.
- Прибор разрешается оснащать только оригинальными принадлежностями и запасными частями.
- Прибор не пригоден для использования во взрывоопасной среде.
- Этот аппарат предназначен только для сухого применения, запрещается его использование или хранение под открытым небом или в условиях влаги.

Описание элементов управления и рабочих узлов



- | | |
|--|---|
| 1 Переключатель справа | 11 Штеккерное соединение провода управления |
| 2 Рычаг регулировки наклона | 12 Брызговик низкого давления |
| 3 Сетевой шнур со штепсельной вилкой | |
| 4 Штепсельная розетка (только для дополнительного оборудования, разрешенного производителем) | |
| 5 Переключатель слева | |
| 6 Разблокировка слева | |
| 7 Контрольный индикатор „Включено напряжение“ | |
| 8 Разблокировка справа | |
| 9 Ручка | |
| 10 Крючки для кабеля, вращающиеся | |

Монтаж



- 1 Гайка
- 2 Винт
- 3 Ручка
- 4 Нижняя часть прибора
- 5 винт с шестигранной головкой
- 6 Втулка линии управления
- 7 Штекер линии управления

→ Распаковать прибор.

→ Удалить кабельный соединитель с нижнего конца ручки.

УВЕДОМЛЕНИЕ

Следить за тем, чтобы шестерня не выпадала из отверстия.

→ Установить ручку вертикально и закрепить ее позади с помощью крючков в нижней части прибора.

→ Вставить нижний конец ручки между двумя накладками в нижней части прибора.

→ Вывернуть отверстия.

→ Соединить ручку и нижнюю часть прибора с помощью 3 прилагаемых винтов, 6 дисков и 3 гаек, как показано на рисунке выше.

→ Крепко затянуть винты при помощи прилагаемых гаечных ключей с открытыми зевами.

→ Вставить штекер линии управления во втулку линии управления.

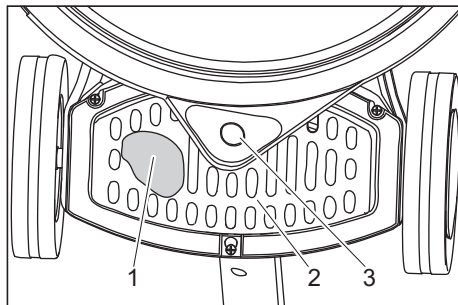
Перед началом работы

Вставить фильтровальный пакет

→ Вытащите штепсельную вилку из розетки.

→ Потянуть рычаг регулировки наклона и установить ручку в вертикальное положение.

→ Опрокинуть аппарат назад и поставить на ручку.



1 Мешок фильтра

2 Крышка

3 Соединительные штуцеры брызгови-ка низкого давления

→ Передвинуть крышку вверх/вниз и снять ее.

→ Установить фильтровальный пакет в прибор и надеть его на присоединительный штуцер брызгови-ка низкого давления.

→ Установить кожух.

Установка накладки

⚠ ОСТОРОЖНО

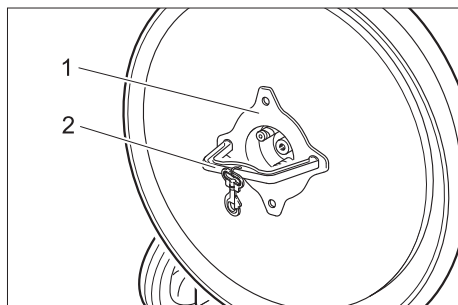
Опасность повреждения!

Не хранить аппарат с установленной накладкой. Накладку снимать после каждого использования.

→ Вытащите штепсельную вилку из розетки.

→ Потянуть рычаг регулировки наклона и установить ручку в вертикальное положение.

→ Опрокинуть аппарат назад и поставить на ручку.



1 Гайка

2 Инструмент

- ➔ Отвернуть гайку по направлению часовой стрелки с помощью прилагающегося инструмента.
- ➔ Снять подкладочную шайбу.
- ➔ Установить накладку по середине тарелки и прижать.
- ➔ Установить подкладочную шайбу.
- ➔ Закрутить гайку против часовой стрелки и затянуть прилагаемым инструментом.
- ➔ Удалить инструмент.
- ➔ Опрокинуть аппарат вперед.

Эксплуатация

⚠ ОПАСНОСТЬ

Опасность получения травм от вращающейся накладки. Не ставить ноги и руки вблизи вращающейся накладки.

Установить ручку

- ➔ Потянуть рычаг регулировки наклона.
- ➔ Повернуть ручку в удобную позицию.
- ➔ Отпустить рычаг регулировки наклона.

Транспортировка

- ➔ Жестко установить ручку в вертикальном положении.
- ➔ Наклонить аппарат назад и переехать к месту применения.

Включение прибора

⚠ Предупреждение

Опасность повреждения покрытия пола. Запрещается работа прибора, стоящего на месте.

Не пользоваться аппаратом, если не установлена накладка.

УВЕДОМЛЕНИЕ

Не включайте прибор, если ручка находится в вертикальном положении относительно пола.

- ➔ Откинуть крючки для кабеля вверх и полностью вытащить кабель из прибора.
- ➔ Вставьте штепсельную вилку электропитания в электророзетку. Контрольная лампочка сети начинает светиться.
- ➔ Установить ручку на рабочую высоту.
- ➔ Держать ручку двумя руками.
- ➔ Нажать разблокировку слева или справа и зафиксировать прибор.
- ➔ Нажать переключатель на той же стороне - аппарат запускается.
- ➔ Отпустить разблокировку.
- ➔ Передвигать аппарат вперед и назад по очищаемой поверхности.
- ➔ Для прерывания работы отпустить выключатель.

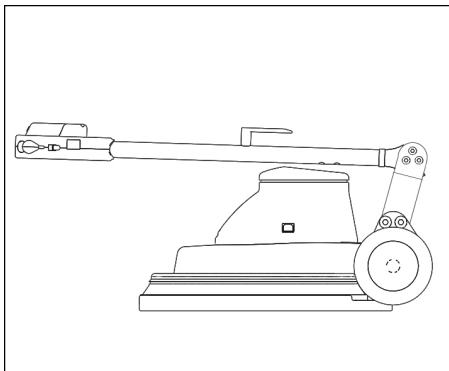
Окончание работы

- ➔ Отпустить выключатель.
- ➔ Вытащите штепсельную вилку из розетки.
- ➔ Потянуть рычаг регулировки наклона и установить ручку в вертикальное положение.
- ➔ Откинуть крючки для кабеля вниз и намотать кабель между ручкой и крючками.
- ➔ Опрокинуть аппарат назад и поставить на ручку.
- ➔ Снять накладку.
- ➔ Опрокинуть аппарат вперед.
- ➔ Протереть корпус аппарата влажной тряпкой.
- ➔ Хранить прибор в сухом помещении.

⚠ ПРЕДУПРЕЖДЕНИЕ

Прибор может покатиться и привести к травме. Не устанавливать прибор на поверхностях с уклоном.

Откинуть ручку вперед



В варианте исполнения 230 В/60 Гц ручка может быть откинута вперед для транспортировки и хранения.

- Потянуть рычаг регулировки наклона.
- Откинуть ручку вперед.
- Отпустить рычаг регулировки наклона.

Транспортировка

- При перевозке аппарата в транспортных средствах следует учитывать действующие местные государственные нормы, направленные на защиту от скольжения и опрокидывания.
- Удалить накладку из прибора.

Хранение

⚠ ОСТОРОЖНО

Опасность травмы и повреждения!
Обратить внимание на вес устройства при хранении.

- Это устройство разрешается хранить только во внутренних помещениях.
- Место парковки выбирать только при учете допустимого общего веса аппарата, чтобы не ухудшить устойчивость.
- Удалить накладку из прибора.

Уход и техническое обслуживание

⚠ ОПАСНОСТЬ

Опасность травмирования. Перед проведением любых работ по уходу и техническому обслуживанию прибора шнур питания необходимо вынимать из розетки.

- Проверить кабель питания на повреждения. Заменить дефективный кабель.
- Проверить уровень заполнения фильтровального пакета, при необходимости, заменить.

Договор о техническом обслуживании

Для надежной работы прибора с соответствующим торговым отделением фирмы Kdcher можно заключить договор о техническом обслуживании.

Помощь в случае неполадок

⚠ ОПАСНОСТЬ

Опасность травмирования. Перед проведением любых работ по уходу и техническому обслуживанию прибора шнур питания необходимо вынимать из розетки.

При неисправностях, которые невозможно устранить с помощью данной таблицы, следует обратиться в службу сервисного обслуживания.

Неполадка	Способ устранения
Прибор не запускается, контрольная лампочка сети не светится	Проверить предохранитель в здании, сетевой кабель, сетевой штекер и розетку. Если предохранитель в здании последовательно срабатывает несколько раз, следует обратиться в сервисную службу.
Прибор не запускается, контрольная лампочка сети светится	Корректно завершить разблокировку, см. раздел "Включение прибора". Установить ручку в рабочее положение. При ручке, установленной в вертикальном положении, прибор не может быть запущен. Проверить правильность штекерного соединения линии управления.
Прибор сильно вибрирует	Проверить крепление накладки Очистить накладку Замена наклейки
Накладка не вращается	Проверить, не заблокирована ли накладка посторонними предметами, при необходимости удалить инородные предметы.

Гарантия

В каждой стране действуют соответствующие гарантийные условия, изданные уполномоченной организацией сбыта нашей продукции в данной стране. Возможные неисправности прибора в течение гарантийного срока мы устраняем бесплатно, если причина заключается в дефектах материалов или ошибках при изготовлении. В случае возникновения претензий в течение гарантийного срока просьба обращаться, имея при себе чек о покупке, в торговую организацию, продавшую вам прибор или в ближайшую уполномоченную службу сервисного обслуживания.

Дата выпуска отображается на заводской табличке в закодированном виде. При этом отдельные цифры имеют следующее значение::

Пример: 30190

- 3 год выпуска
- 0 столетие выпуска
- 1 десятилетие выпуска
- 9 вторая цифра месяца выпуска
- 0 первая цифра месяца выпуска

Таким образом, в данном примере код 30190 означает дату выпуска 09 / (2) 013.

Принадлежности и запасные детали

Разрешается использовать только те принадлежности и запасные части, использование которых было одобрено изготовителем. Использование оригинальных принадлежностей и запчастей гарантирует Вам надежную и бесперебойную работу прибора.

Запасные части

- Выбор наиболее часто необходимых запчастей вы найдете в конце инструкции по эксплуатации.
- Дальнейшую информацию о запчастях вы найдете на сайте www.kaercher.com в разделе Service.

Принадлежности

Обозначение	№ детали
Накладка, мягкая, натуральная	6.371-146.0
Накладка, мягкая бежевая	6.369-468.0
Накладка, среднемягкая красная	6.369-079.0
Распылительный баллон насоса, 1 литр	6.394-409.0
Устройство предварительного разбрызгивания	6.670-020.0

Моющее средство

Обозначение	№ детали
Spray Cleaner RM 748, 10 литров	6.295-162.0

Заявление о соответствии ЕС

Настоящим мы заявляем, что нижеуказанный прибор по своей концепции и конструкции, а также в осуществленном и допущенном нами к продаже исполнении отвечает соответствующим основным требованиям по безопасности и здоровью согласно директивам ЕС. При внесении изменений, не согласованных с нами, данное заявление теряет свою силу.

Продукт очиститель пола
Тип: 1.291-xxx

Основные директивы ЕС

2006/95/EC

2004/108/EC

Примененные гармонизированные нормы

EN 55014-1: 2006+A1: 2009+A2: 2011

EN 55014-2: 1997+A1: 2001+A2: 2008

EN 60335-1

EN 60335-2-67: 2009

EN 61000-3-2: 2006+A1: 2009+A2: 2009


EN 61000-3-3: 2013

Примененные внутригосударственные нормы

-

Нижеподписавшиеся лица действуют по поручению и по доверенности руководства предприятия.


H. Jenner
CEO


S. Reiser
Head of Approval

уполномоченный по документации:
S. Reiser

Alfred Kaercher GmbH & Co. KG
Alfred-Kaercher-Str. 28 - 40
71364 Winnenden (Germany)
Тел.: +49 7195 14-0
Факс: +49 7195 14-2212

Winnenden, 2015/03/01

Технические данные

		BDP 50/1500	
Параметры			
Напряжение сети	В/Гц	230/50	230/60
Потребляемая мощность мотора	Вт	1100	1100
Накладка			
Рабочая ширина	мм	500	500
Диаметр	мм	500	500
Число оборотов	1/мин	1500	1500
Прижимное давление	Н/см ²	0,04	0,04
Размеры и массы			
Теоретическая производительность	м ² /ч	900	900
Объем пылесборного мешка	л	1	1
Вес	кг	34,5	34,0
Размеры (Д x Ш x В)	мм	760x560x1260	760x560x1260
Длина шнура	м	20	20
Сетевой шнур	H07RN-F 3x1,5 mm ²		
Уровень шума			
Уровень шума (EN 60704-1)	дБ(А)	56	61,3
Вибрация прибора			
Общее значение колебаний (ISO 5349)	м/с ²	0,35	0,78



<http://www.kaercher.com/dealersearch>

