

**Agri-Fab**

**РУКОВОДСТВО  
ПО  
ЭКСПЛУАТАЦИИ**

**ВНИМАТЕЛЬНО  
ПРОЧИТАЙТЕ  
ИНСТРУКЦИИ ПО  
ТЕХНИКЕ  
БЕЗОПАСНОСТИ И  
ЭКСПЛУАТАЦИИ**



**НЕСАМОХОДНЫЙ РАЗБРАСЫВАТЕЛЬ  
РЕАГЕНТОВ (59 КГ)**

- Техника безопасности
- Сборка
- Эксплуатация
- Обслуживание
- Запасные части

**SpeedPart** *the fastest way to purchase parts* [www.speedepart.com](http://www.speedepart.com)

## ТЕХНИКА БЕЗОПАСНОСТИ



**ДАННЫЙ СИМВОЛ УКАЗЫВАЕТ НА НЕОБХОДИМОСТЬ СОБЛЮДЕНИЯ ПРАВИЛ ТЕХНИКИ БЕЗОПАСНОСТИ.**

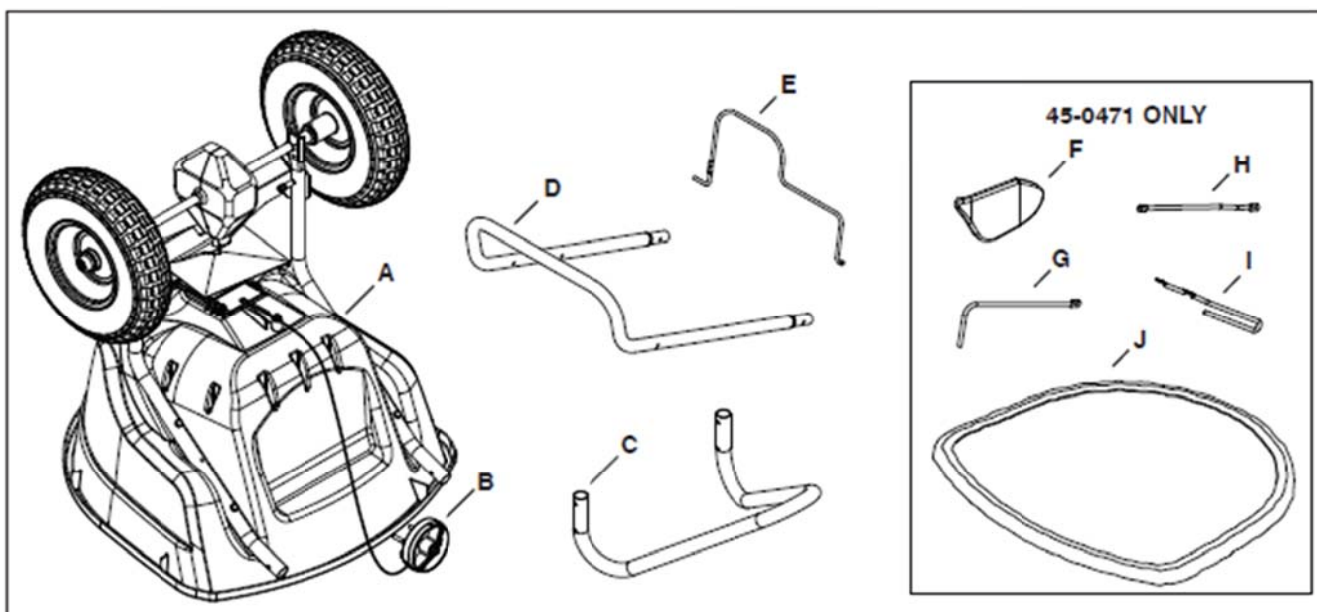
В целях обеспечения безопасности строго соблюдайте нижеуказанные правила. Их несоблюдение может стать причиной несчастного случая.

1. Запрещается допускать к управлению разбрасывателем лиц, не ознакомленных с правилами эксплуатации и техники безопасности.
2. Запрещается допускать к управлению несовершеннолетних.

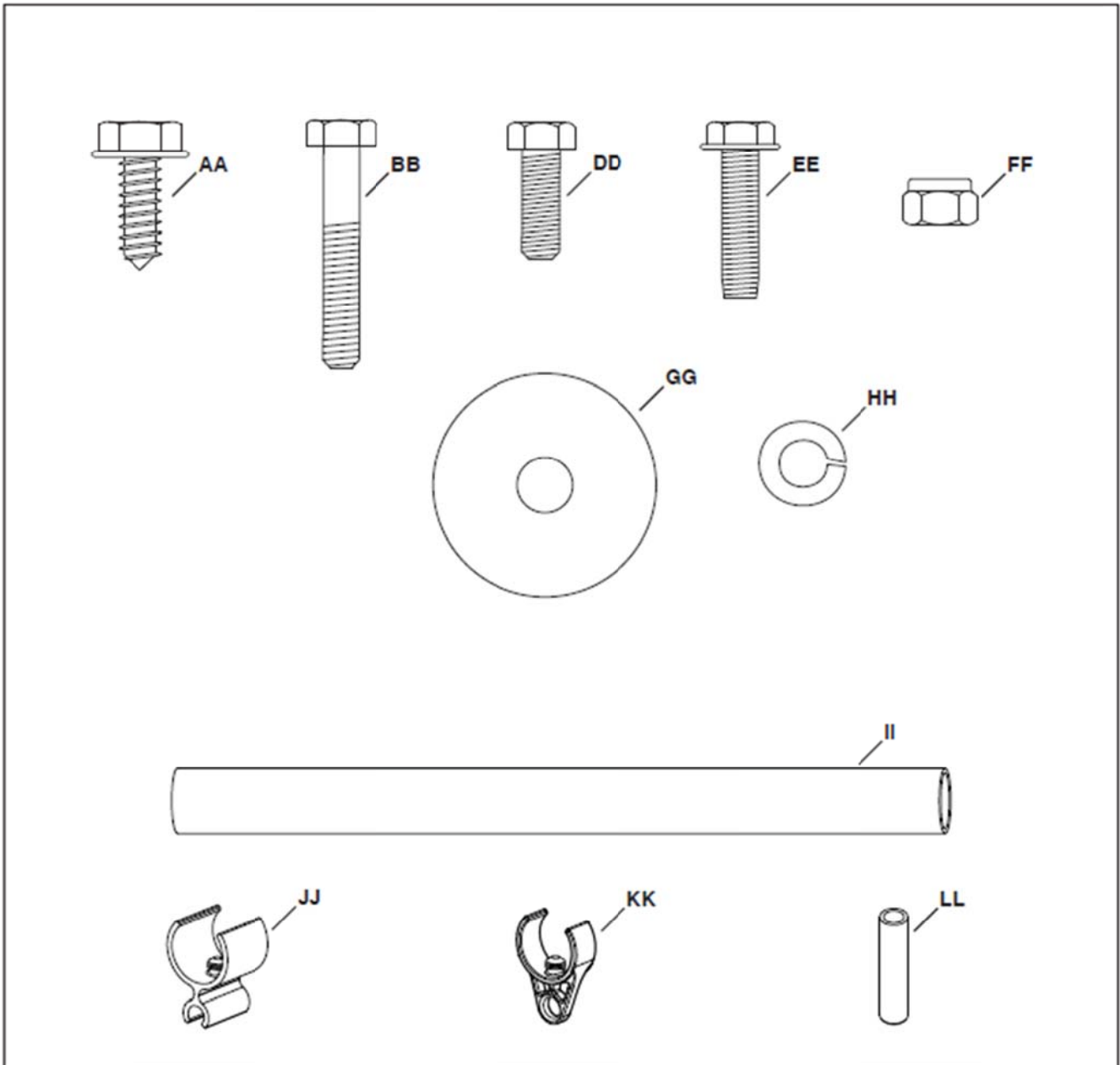


**ВНИМАНИЕ: УСТАНОВЛЕННЫЕ АКСЕССУАРЫ И НАВЕСНОЕ ОБОРУДОВАНИЕ ВЛИЯЮТ НА ТОРМОЖЕНИЕ И УСТОЙЧИВОСТЬ УСТРОЙСТВА. БУДЬТЕ ВНИМАТЕЛЬНЫ ПРИ РАБОТЕ НА СКЛОНАХ**

3. При работе с химикатами надевайте средства защиты рук и органов зрения.
4. Перед использованием химикатов ознакомьтесь с инструкциями, указанными на упаковке.
5. Постоянно проверяйте затяжку крепежных деталей.
6. Соблюдайте инструкции по обслуживанию.



№ п/п	Кол-во	№ детали	Наименование	№ п/п	Кол-во	№ детали	Наименование
A	1		Контейнер в сборе	F	1	41086	Боковой дефлектор
B	1	66866	Регулятор потока	G	1	41094	Толкатель
C	1	42004	Кронштейн	H	1	42186	Соединительная тяга
D	1	42006	Рукоятка	I	1	41099	Тяга дефлектора
E	1	42012	Скоба регулятора	J	1	41316	Крышка контейнера



REF	QTY	PART NO	DESCRIPTION	REF	QTY	PART NO	DESCRIPTION
AA	2	47856	Screw, 5/16 x 3/4" Thd. Form	GG	1	141	Washer, (45-0471)
BB	2	43648	Bolt, Hex 1/4-20 x 1-1/2	HH	2	43086	Lock Washer, 5/16"
DD	1	43012	Bolt, Hex 1/4-20 x 3/4 (45-0471)	II	1	42115	Grip, Foam (45-0471)
EE	2	HA23740	Screw, 1/4-20 Thd. Form (45-0471)	JJ	1	41089	Clamp, Push Rod (45-0471)
FF	4	47189	Nut, Hex 1/4-20 Nylock (45-0462)	KK	1	42188	Eye Clamp (45-0471)
	5	47189	Nut, Hex 1/4-20 Nylock (45-0471)	LL	1	47317	Grip, 2" (45-0471)

## ИНСТРУКЦИИ ПО СБОРКЕ

### НЕОБХОДИМЫЕ ИНСТРУМЕНТЫ

- (1) Молоток
- (2) Ключ 7/16"
- (1) Нож или ножницы

### ШАГ 1 (см. рис. 1)

- Снимите гайки (1/4") и распорки, установленные с внутренней стороны труб контейнера.

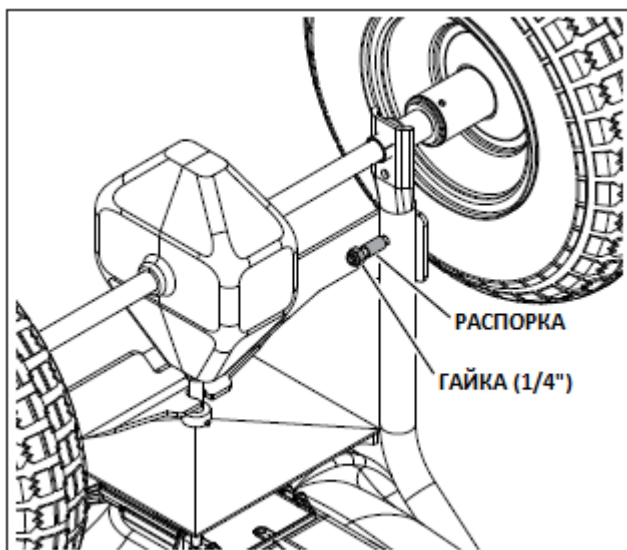


Рис. 1

### ШАГ 2 (рис. 2)

- Присоедините кронштейн (С) к трубам контейнера при помощи двух болтов (ВВ), двух предустановленных болтов и четырех гаек (FF).

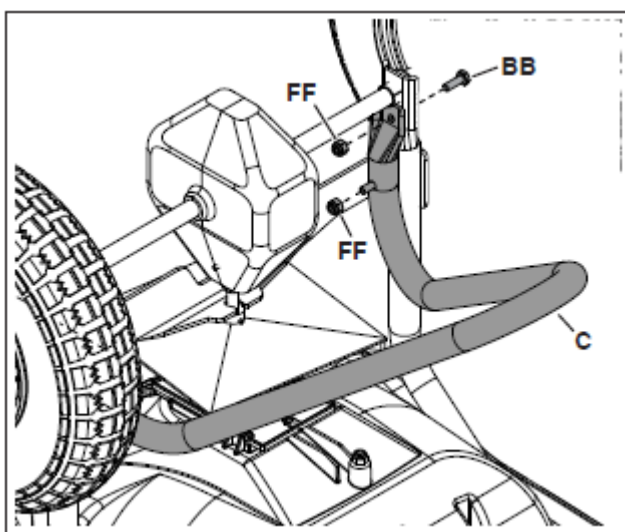


Рис. 2

### ШАГ 3 (рис. 3)

(ТОЛЬКО ДЛЯ МОДЕЛИ 45-0471)

- Нанесите жидкое мыло на внутреннюю поверхность пенопластовой ручки (II). Наденьте ручку на рукоятку (D) (по центру).

**СОВЕТ:** чем меньше мыла на ручке, тем быстрее оно высохнет.

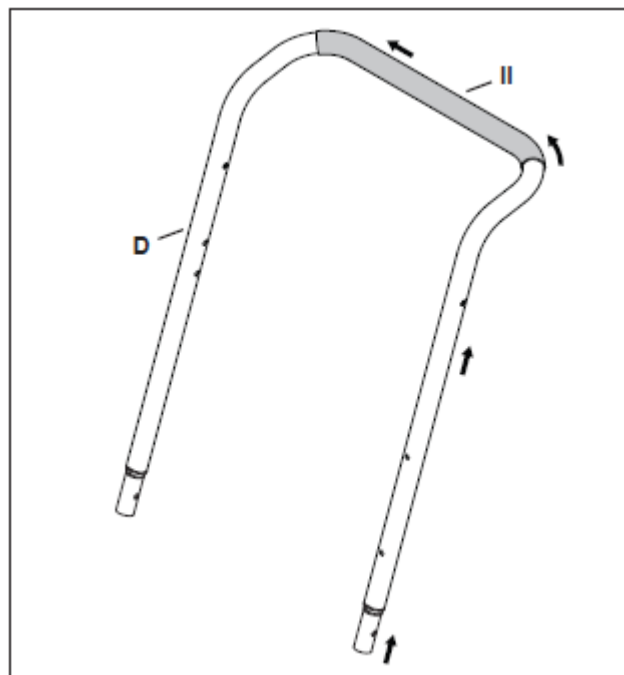


Рис. 3

#### ШАГ 4 (рис. 4)

- Установите рукоятку (D) на трубах контейнера и закрепите с помощью двух винтов (AA) и шайб (HH).

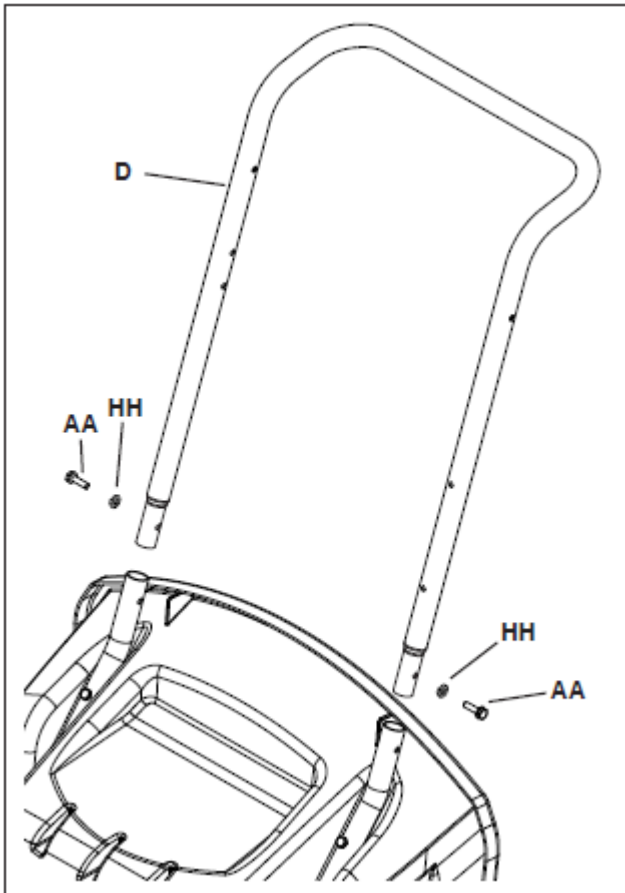


Рис. 4

#### ШАГ 5 (рис. 5)

- Вставьте концы скобы регулятора потока (E) в трубку рукоятки (D) (первым вставляйте загнутый конец).

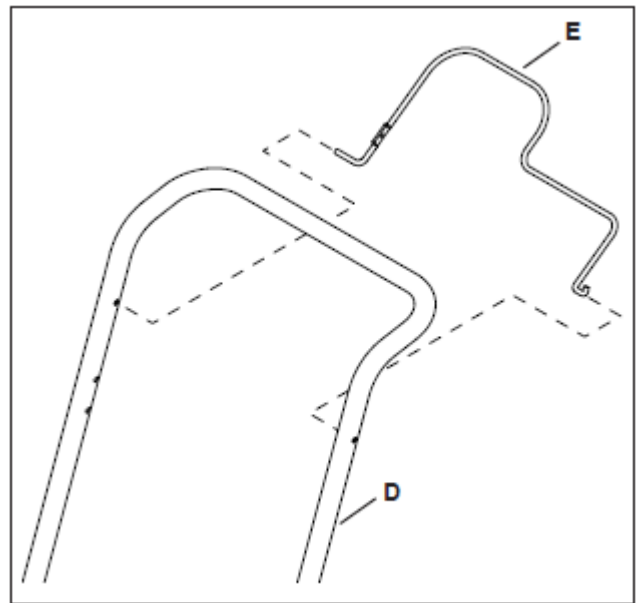


Рис. 5

#### ШАГ 6 (рис. 6)

- Вставьте конец троса в скобу регулятора (E).
- Установите регулятор в сборе (B) с помощью двух гаек (FF).

**СОВЕТ:** если при затяжке болты проворачиваются, потяните их на себя и поверните до фиксации. Во время затяжки нажмите на диск регулятора.

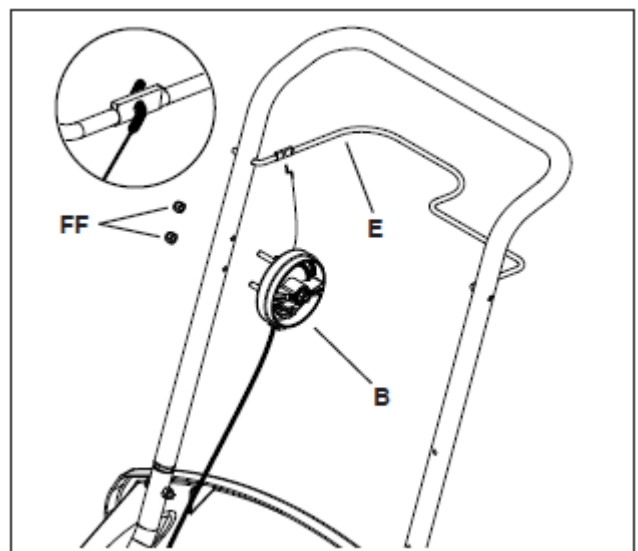


Рис. 6



### ШАГ 7 (рис. 7)

(ТОЛЬКО ДЛЯ МОДЕЛИ 45-0471)

- Установите тягу дефлектора (I), шайбу (GG) и соединительную тягу (H) на дефлекторе (F) с помощью винта (EE). Затяните винт до упора, затем отверните его на 1/4 оборота или пока тяга дефлектора не будет свободно перемещаться.

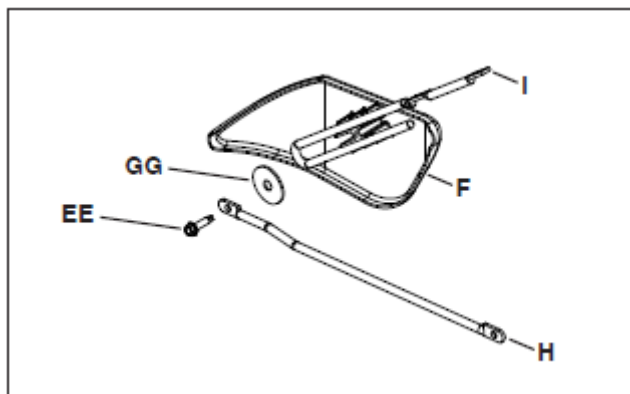


Рис. 7

### ШАГ 9 (рис. 9)

(ТОЛЬКО ДЛЯ МОДЕЛИ 45-0471)

- Закрепите зажим толкателя (JJ) и зажим (KK) на правой части рукоятки. Для этого может понадобиться молоток.

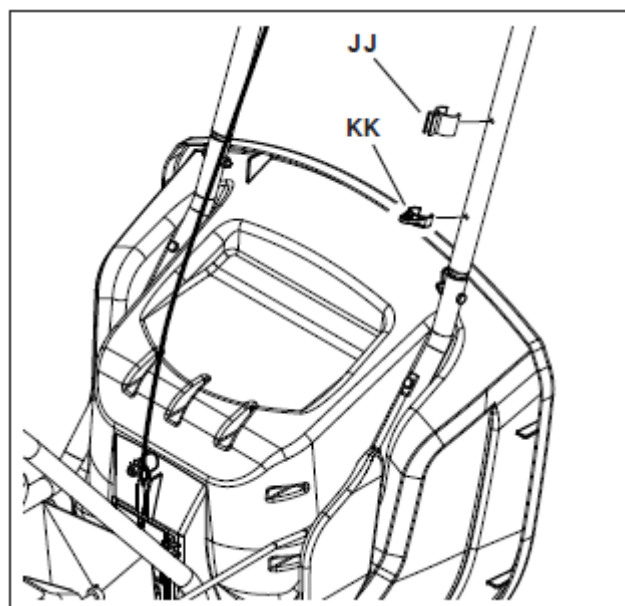


Рис. 9

### ШАГ 8 (рис. 8)

(ТОЛЬКО ДЛЯ МОДЕЛИ 45-0471)

- Извлеките болт, шайбы и гайки, установленные в верхнем отверстии правой трубы контейнера.
- Закрепите тягу (I) в верхнем отверстии с помощью вышеуказанных крепежей. Закрепите тягу в среднем отверстии трубы с помощью винта (EE).

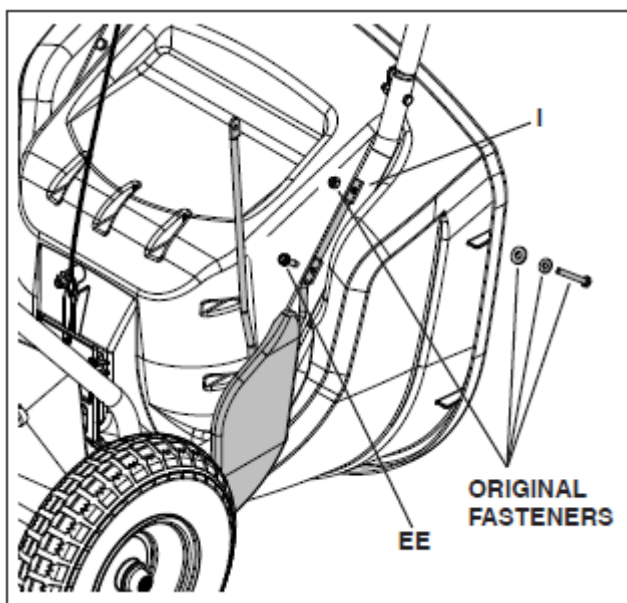


Рис. 8

### ШАГ 10 (рис. 10)

(ТОЛЬКО ДЛЯ МОДЕЛИ 45-0471)

- Пропустите толкатель (G) через зажим (KK) и закрепите на зажиме (JJ).
- Соедините толкатель и соединительную тягу с помощью болта (DD) и гайки (FF).
- Установите ручку (LL) на конец толкателя.

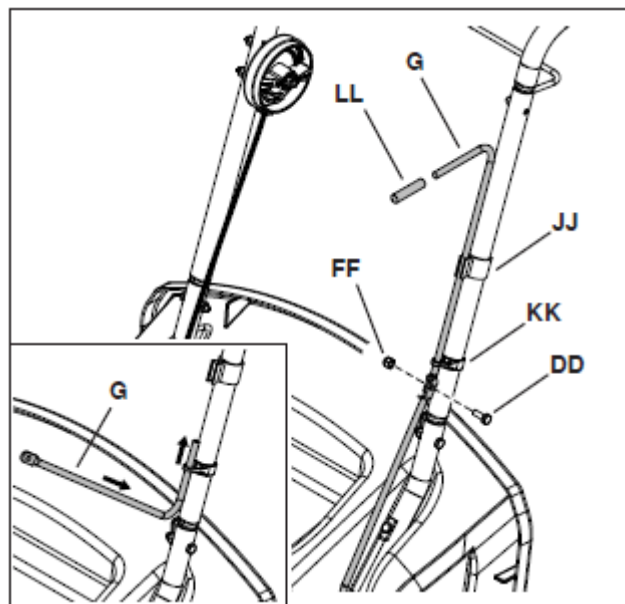


Рис. 10

## ЭКСПЛУАТАЦИЯ

### БОКОВОЙ ДЕФЛЕКТОР (только 45-0471)

1. Нажмите на толкатель, чтобы перевести дефлектор в нижнее положение.

### РЕГУЛЯТОР ПОТОКА (рис. 11)

1. Для выбора необходимой скорости разбрасывания см. таблицу применения и инструкции на упаковке реагента.
2. Отпустите скобу регулятора (закрытое положение).
3. Нажмите на диск регулятора и выберите необходимую настройку.
4. Переместите скобу в открытое положение для начала разбрасывания. Чем выше выбранное значение, тем шире открывается пластина, расположенная на днище контейнера. Если диск установлен на значении «5», пластина открыта наполовину.

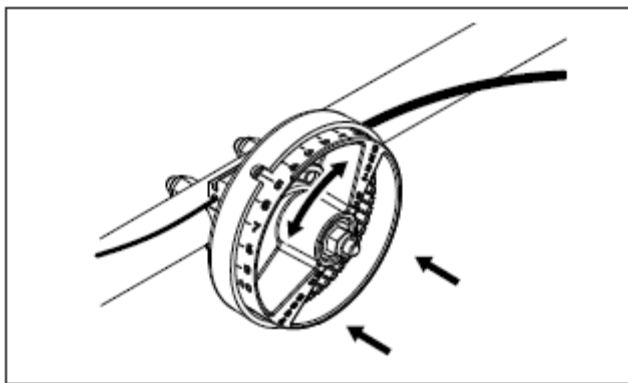


Рис. 11

### ЭКСПЛУАТАЦИЯ РАЗБРАСЫВАТЕЛЯ

Использовать порошкообразные химикаты для газона не рекомендуется, поскольку сложно добиться их равномерного распределения.

1. Определите приблизительную площадь обрабатываемой территории и рассчитайте необходимый объем материала для разбрасывания.
2. Убедитесь, что пластина закрыта.
3. Наполните контейнер, разбивая комки удобрения.
4. Установите необходимый режим разбрасывания. Таблица применения рассчитана для скорости 3 мили/ч (100 футов/23 сек.). При изменении скорости движения следует изменить величину разбрасывания. Чем быстрее скорость движения, тем больше ширина разбрасывания.
5. Перед началом разбрасывания начните движение.

6. Перед выполнением поворота или остановки закрывайте пластину.
7. Если на небольшой участок случайно попало большое количество удобрения, смочите участок водой, чтобы избежать повреждения газона.
8. Чтобы обеспечить равномерное покрытие, дорожки должны слегка перекрываться (рис. 12).
9. При разбрасывании гербицидов избегайте их попадания на деревья, цветы и кустарники. Если разбрасыватель оборудован боковым дефлектором, опустите его, чтобы вещества выбрасывались только в одну сторону.
10. В условиях высокой влажности накрывайте контейнер крышкой, чтобы держать реагенты сухими. Крышка защищает вещества от ветра и влаги, но не от дождя. В качестве дополнительного оборудования можно заказать крышку (41316) для модели 45-0462 (см. стр. 9 и 10).

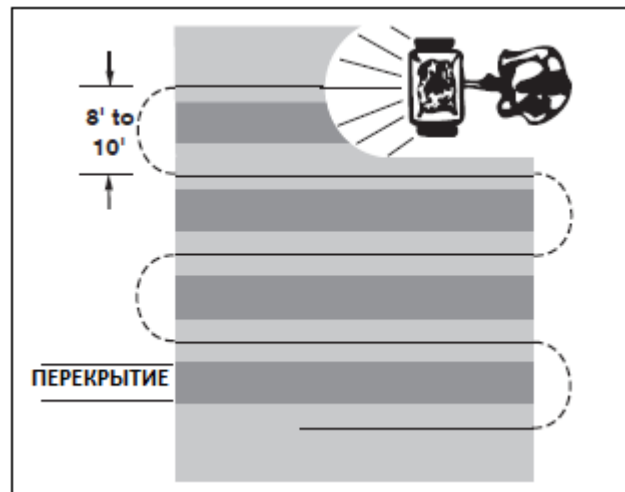


Рис. 12

**ВАЖНО:** влажность и структура вещества (гранулы и брикеты) оказывают влияние на значения, приведенные в таблице. Поэтому может возникнуть необходимость регулировки настроек.

ТАБЛИЦА ПРИМЕНЕНИЯ

ТИП ВЕЩЕСТВА	ЗНАЧЕНИЕ НАСТРОЙКИ	ШИРИНА РАЗБРАСЫВАНИЯ
<i>УДОБРЕНИЯ</i>		
Порошковые (не рекомендуется)	3 – 5	3 – 4 (футы)
Гранулированные	3 – 5	8 – 10
Брикетирующие	3 – 5	10 – 12
Органические	6 – 8	6 – 8
<i>СЕМЕНА ТРАВЫ</i>		
Мелкие	3 – 4	6 – 7
Крупные	4 – 5	8 – 9
<i>АНТИГОЛОЛЕДНЫЕ РЕАГЕНТЫ</i>		
	6 – 8	10 – 12

## ОБСЛУЖИВАНИЕ

### КРЕПЕЖНЫЕ ДЕТАЛИ

1. Перед каждой эксплуатацией проверяйте затяжку крепежей.

### СОСТОЯНИЕ ДЕТАЛЕЙ

2. Перед эксплуатацией проверяйте состояние деталей. В случае повреждения или износа выполняйте ремонт или замену.

### ДАВЛЕНИЕ ВОЗДУХА В ШИНАХ

3. Перед эксплуатацией проверяйте давление в шинах. Не превышайте указанные значения давления.

### ОЧИСТКА

4. Промойте контейнер и весь разбрасыватель. Дождитесь высыхания.

### СМАЗКА (рис. 13)

5. Снимите зажимы с редуктора. Разберите кожух.
6. Удалите с шестерен следы грязи.
7. Нанесите на шестерни небольшое количество автомобильной смазки.
8. Нанесите небольшое количество масла на верхнюю часть редуктора и вертикальный вал.
9. Соберите кожух и скрепите его зажимами.
10. Смазывайте втулки колес и оси минимум один раз в год или чаще.

**ПРИМЕЧАНИЕ:** распорка на рис. не показана.

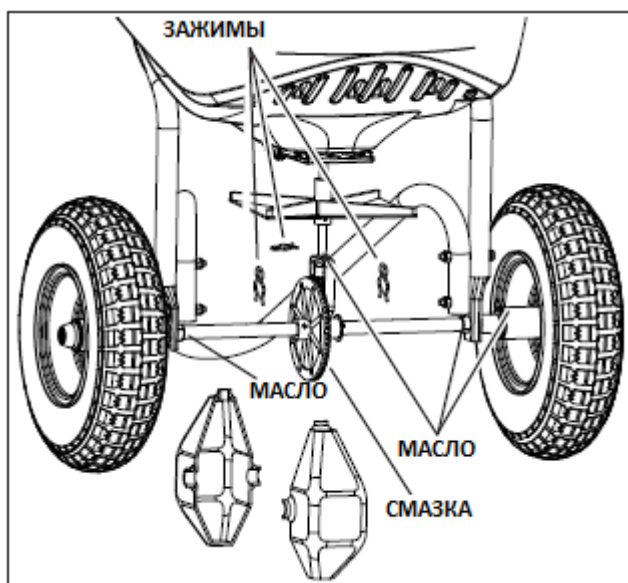


Рис. 13

## ХРАНЕНИЕ

1. Промойте контейнер и весь разбрасыватель. Дождитесь высыхания.
2. Поставьте на хранение в чистом и сухом месте.

## ТЕХНИЧЕСКОЕ ОБСЛУЖИВАНИЕ И РЕГУЛИРОВКА

1. При разборке оси и редуктора отметьте положение деталей. Положение приводного колеса и большой шестерни относительно малой определяет направление вращения крыльчатки. Устанавливайте детали в правильном порядке (стр. 9). При сборке оси убедитесь, что шайбы (15 и 30 на стр. 9,10) находятся на своих местах. Смажьте шестерни.

### РЕГУЛИРОВКА ОБЪЕМА РАЗБРАСЫВАНИЯ

1. Поставьте диск регулятора в положение «0».
2. Подтяните скобу (открытое положение) к рукоятке и закрепите их.
3. Ослабьте гайку, крепящую зажим троса к днищу разбрасывателя (рис. 14).
4. Разведите концы зажима, чтобы трос мог свободно перемещаться.
5. Держите зажим и тяните за трос, пока пластина немного не сдвинется. Затяните гайку, удерживая зажим и трос.
6. Отсоедините скобу регулятора от рукоятки. Убедитесь, что пластина закрыта. Поставьте диск в положение «5». Переместите скобу в открытое положение. Пластина должна открыться наполовину. В противном случае повторите вышеуказанные действия.

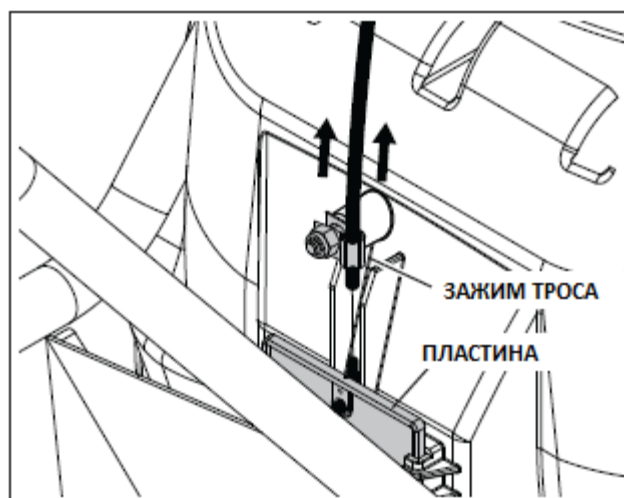
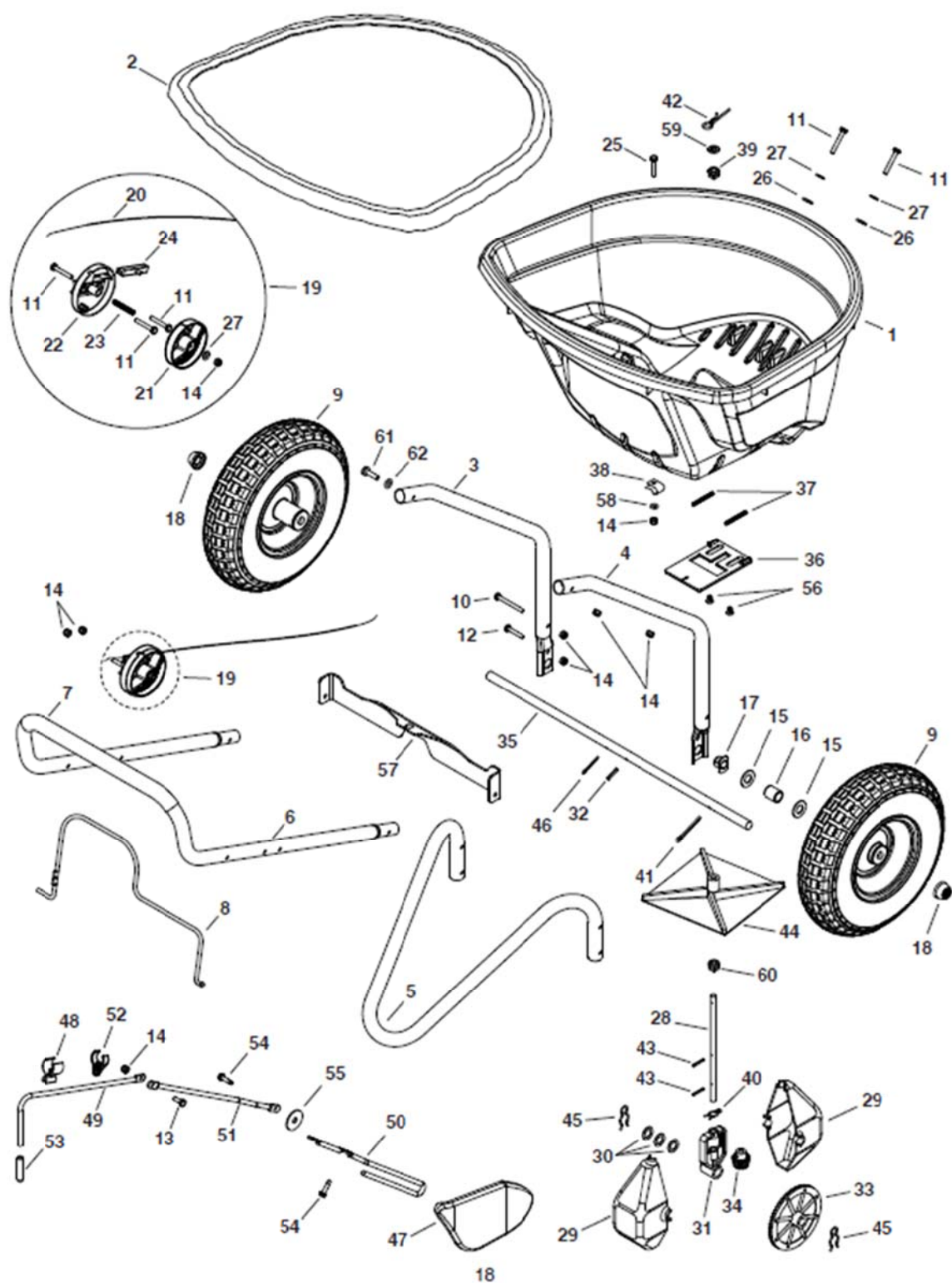


РИС. 14



45-0462, 45-0471



REF	QTY	PART NO	DESCRIPTION	REF	QTY	PART NO	DESCRIPTION
1	1	41084	Hopper	32	1	43659	Pin, Spring 3/16 x 1
2	1	41316	Hopper Cover (45-0471)	33	1	47209	Gear, Large
3	1	41097	Tube, Hopper Support LH	34	1	47205	Gear, Small
4	1	41096	Tube, Hopper Support RH	35	1	26710	Shaft, Axle Spreader
5	1	42004	Tube, Stand	36	1	41090	Plate, Flow
6	1	42006	Tube, Handle	37	2	42011	Spring, Flow Plate
7	1	42115	Grip, Foam (45-0471 only)	38	1	41196	7/32" Conduit Clip
8	1	42012	Bail, Flow Control	39	1	44285	Bushing, Hopper Bottom Black
9	2	40880	Wheel	40	1	49898	Clip, Hairpin 5/8
10	2	49870	Bolt, Hex 1/4-20 x 2-1/2	41	1	46855	Pin, Cotter 3/16" x 2"
11	7	1509-69	Bolt, Hex 1/4-20 x 1-3/4	42	1	48934	Hairpin, Agitator
12	2	43648	Bolt, Hex 1/4-20 x 1-1/2	43	2	46055	Pin, Spring 1/8 x 1
13	1	43012	Bolt, Hex 1/4-20 x 3/4 (45-0471)	44	1	04367	Spreader Impeller
14	12	47189	Nut, Hex 1/4-20 Nylock (45-0462)	45	2	49897	Clip, Hairpin 7/8
	13	47189	Nut, Hex 1/4-20 Nylock (45-0471)	46	1	43010	Pin, Cotter 1/8 x 1-1/4
15	4	R19212016	Washer, .6562 x 1.25 x .0598	47	1	41086	Side Deflector (45-0471)
16	2	48857	Spacer, .64 ID x .84 OD x 1.00	48	1	41089	Clamp, Push Rod (45-0471)
17	2	40315	Bearing, Flat Sided Flange	49	1	41094	Push Rod (45-0471)
18	2	48499B	Hub Cap	50	1	41099	Deflector Rod (45-0471)
19	1	66866	Flow Control (incl. items 20 - 24)	51	1	42186	Connecting Rod (45-0471)
20	1	41093	Cable, Flow Control (ref 66866)	52	1	42188	Eye Clamp (45-0471)
21	1	41087	Dial, Flow Control (ref 66866)	53	1	47317	Grip, 2" (45-0471)
22	1	41088	Housing, Flow Control (ref 66866)	54	2	HA23740	Screw, 1/4-20 Tapping (45-0471)
23	1	42007	Spring, Flow Control (ref 66866)	55	1	141	Washer, .378 x 1.25 x .061 (45-0471)
24	1	41092	Shuttle, Flow Control (ref 66866)	56	2	48402	Plug, 1/4" (Christmas Tree)
25	1	1509-90	Bolt, Hex 1/4-20 x 1-1/4	57	1	27170	Cross Brace
26	4	1543-69	Washer, Nylon .3281 x .75	58	1	43177	Lock Washer, 1/4"
27	5	43088	Washer, 1/4 Std .312 x .734	59	1	23625	Spacer
28	1	26711	Shaft, Spreader	60	1	741-0475	Bushing, 3/8" Plastic
29	2	47212	Housing, Large Gear	61	2	47856	Screw, 5/16 x 3/4"
30	3	44125	Washer, .625 x 1.0 x .03	62	2	43086	Lock Washer, 5/16"
31	1	47204	Yoke, Large		1	41178	Owner's Manual