

# СНЕГООТБРАСЫВАТЕЛЬ

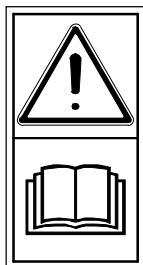
966 79 64-01



## РУКОВОДСТВО ПО ЭКСПЛУАТАЦИИ



## ТЕХНИКА БЕЗОПАСНОСТИ



Изучите руководство по эксплуатации перед началом эксплуатации.



Держите ноги и руки на безопасном расстоянии от вращающихся элементов снегоотбрасывателя.



Остановите двигатель райдера перед чисткой кожуха шнека или раструба. Никогда не держите руки и ноги вблизи шнека или раструба работающего снегоотбрасывателя.

### МЕРЫ БЕЗОПАСНОСТИ

1. Внимательно ознакомьтесь с руководством по эксплуатации.



Никогда не направляйте раструб на стоящих рядом людей, животных или на окна.



В рабочей зоне не должно быть посторонних людей, особенно детей, и домашних животных.



Остановите двигатель райдера перед проведением монтажных или ремонтных работ.

2. Освойтесь с органами управления и правильной эксплуатацией оборудования. Твердо знайте, как быстро остановить и отсоединить оборудование.
3. Никогда не допускайте детей к эксплуатации оборудования. Никогда не допускайте к эксплуатации оборудования взрослых людей без соответствующих инструкций.
4. В рабочей зоне не должно быть посторонних людей, особенно маленьких детей, и домашних животных.
5. Внимательно следите за уклонами и обрывами, особенно во время движения задним ходом.
6. Тщательно осмотрите зону, в которой будет эксплуатироваться оборудование, и уберите все придверные коврики, сани, доски, провода и прочие посторонние объекты.
7. Перед запуском двигателя райдера разъедините сцепление и убедитесь, что трансмиссия в нейтральном положении.
8. Не осуществляйте эксплуатацию снегоотбрасывателя без соответствующих аксессуаров для эксплуатации райдера в зимних условиях. Используйте цепи на колеса райдера для улучшения сцепления на скользких поверхностях.

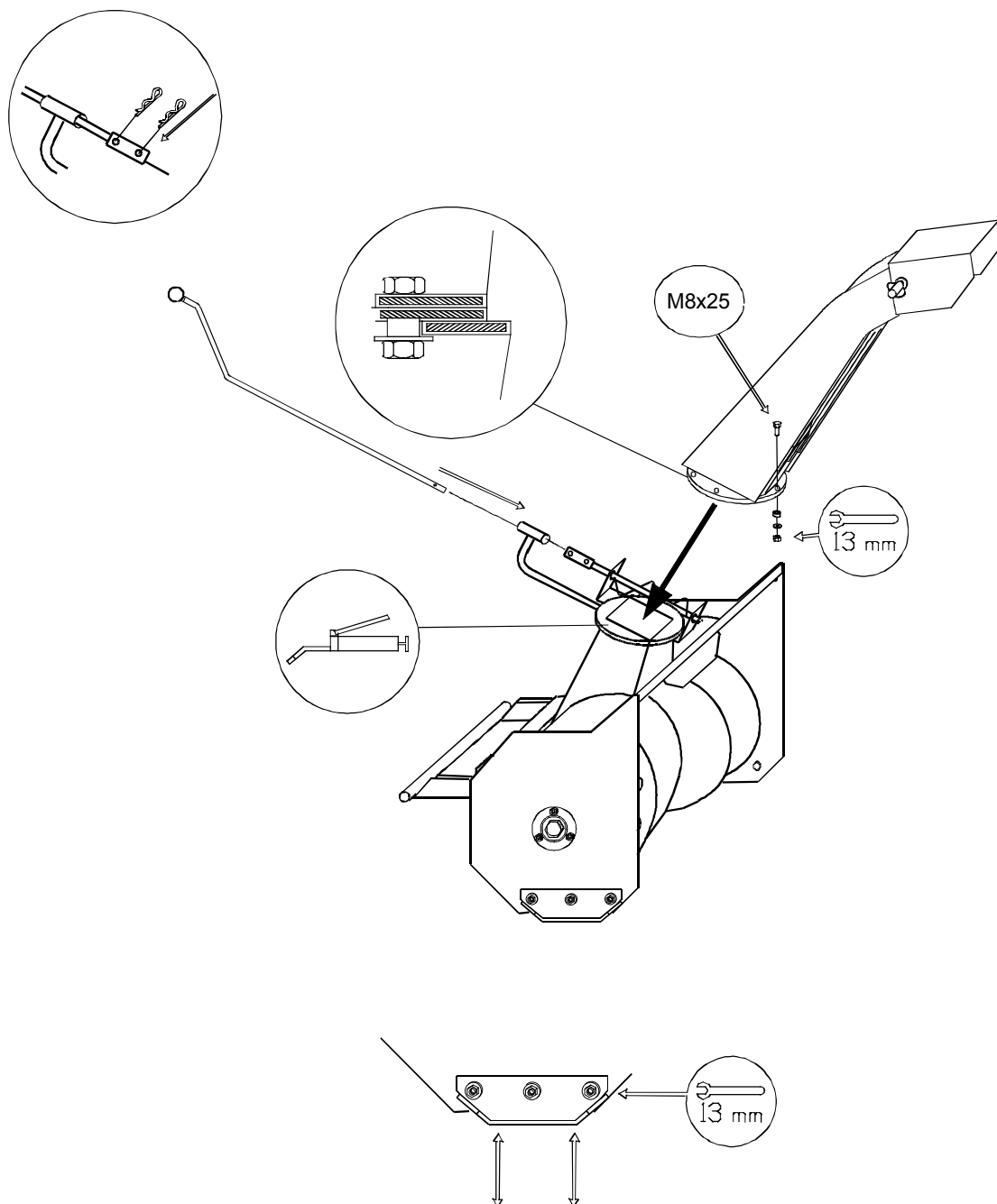
9. Никогда не выполняйте какие-либо регулировки при работающем двигателе райдера.
10. Никогда не осуществляйте эксплуатацию снегоотбрасывателя в условиях недостаточной видимости.
11. После столкновения с посторонним объектом остановите двигатель райдера, тщательно осмотрите снегоотбрасыватель на предмет повреждений, устраните повреждения перед началом эксплуатации.
12. В случае ненормальной вибрации оборудования немедленно остановите двигатель райдера и установите причину. Как правило, вибрация - сигнал тревоги, возникновения проблемы.
13. Примите все возможные меры предосторожности при покидании места оператора райдера, опустите навесное оборудование, убедитесь, что трансмиссия находится в нейтральном положении, установите стояночный тормоз, остановите двигатель, извлеките ключ из замка зажигания.
14. Никогда не эксплуатируйте снегоотбрасыватель без защитных кожухов и других защитных приспособлений.
15. Никогда не направляйте отбрасываемый снег на людей, не позволяйте кому-либо стоять перед снегоотбрасывателем.
16. Не запускайте двигатель в помещении, выхлопные газы опасны для здоровья.

### **РЕКОМЕНДАЦИИ ПО ЭКСПЛУАТАЦИИ**

1. По возможности, отбрасывайте снег по направлению ветра.
2. Поднимайте снегоотбрасыватель при переходе от одного участка работы к другому.
3. Не пытайтесь убирать лед или промерзший затвердевший снег.
4. Для большей эффективности убирайте снег до его таяния, повторного замерзания и затвердевания.
5. Не перегружайте машину, пытайтесь убирать снег на высокой скорости.
6. При уборке снега на холмистых поверхностях используйте противовес для райдера.

**СБОРКА**

1. Отсоедините режущую деку от райдера.
2. Установите верхнюю часть раструба на снегоотбрасыватель.
3. Подведите райдер к снегоотбрасывателю, прикрепите снегоотбрасыватель к кронштейну райдера.
4. Установите рычаг механизма поворота раструба на снегоотбрасыватель.
5. Подсоедините клиновой ремень райдера к снегоотбрасывателю.
6. Отрегулируйте опорные пластины снегоотбрасывателя в соответствии с очищаемой поверхностью.
7. Убедитесь в том, что защитные кожухи находятся в пригодном к эксплуатации состоянии.



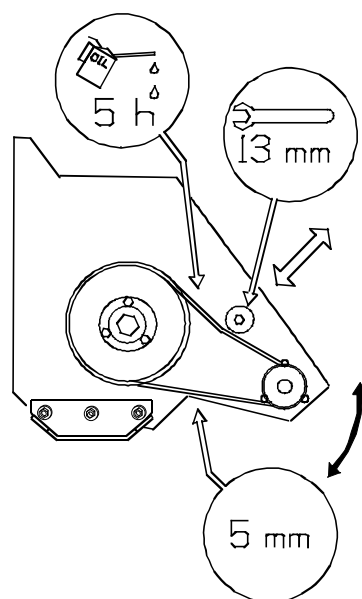
## ОБСЛУЖИВАНИЕ

**ВСЕГДА ОСТАНАВЛИВАЙТЕ ДВИГАТЕЛЬ** перед проведением работ по обслуживанию и ремонту.

Смазывайте и при необходимости обеспечивайте требуемое натяжение цепи привода под кожухом цепи после каждых 5 часов эксплуатации. При правильном натяжении цепь можно прожать внутрь на 5 мм.

Периодические вибрации снегоотбрасывателя - сигнал неисправности. Немедленно **ОСТАНОВИТЕ ДВИГАТЕЛЬ** и осмотрите снегоотбрасыватель, перед продолжением эксплуатации устраните неполадки.

Редуктор поставляется уже со смазкой. Вам не нужно менять масло в редукторе. Контроль уровня масла осуществлен на заводе-изготовителе, в добавлении масла нет необходимости.



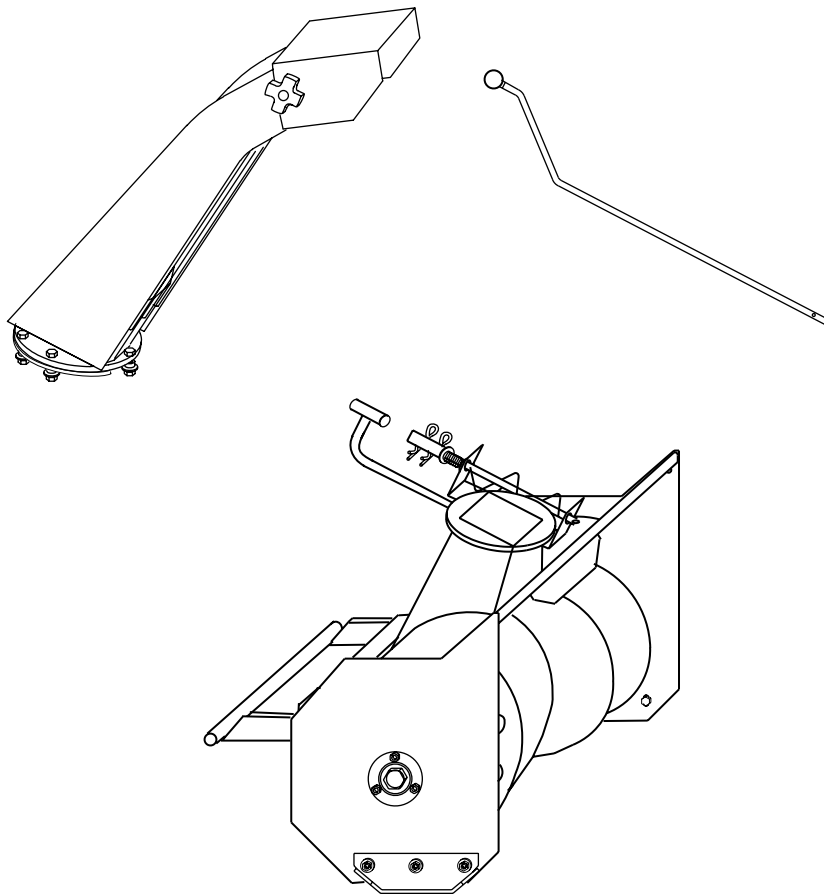
## ХРАНЕНИЕ


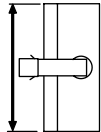
При подготовке к хранению на летний сезон любые повреждения необходимо устранить и покрыть краской. Затем на эти области следует нанести тонкий слой смазки для предотвращения коррозии.

## ТЕХНИЧЕСКИЕ ХАРАКТЕРИСТИКИ:

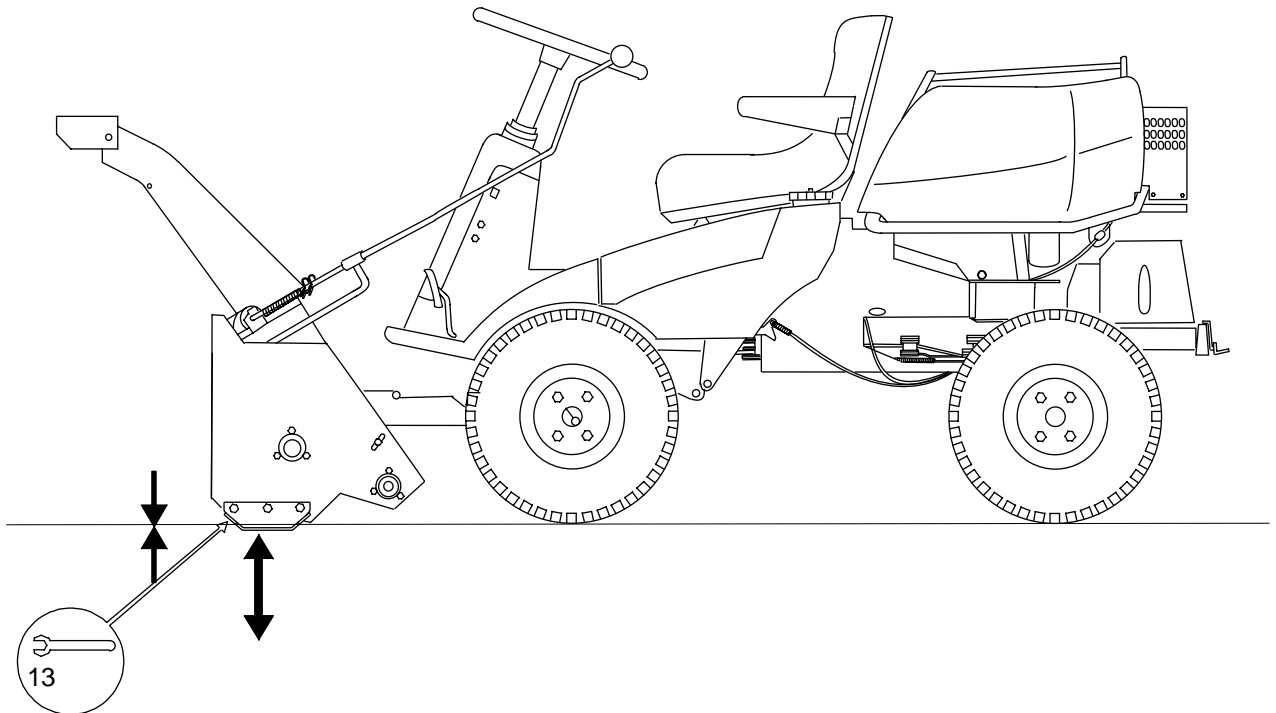
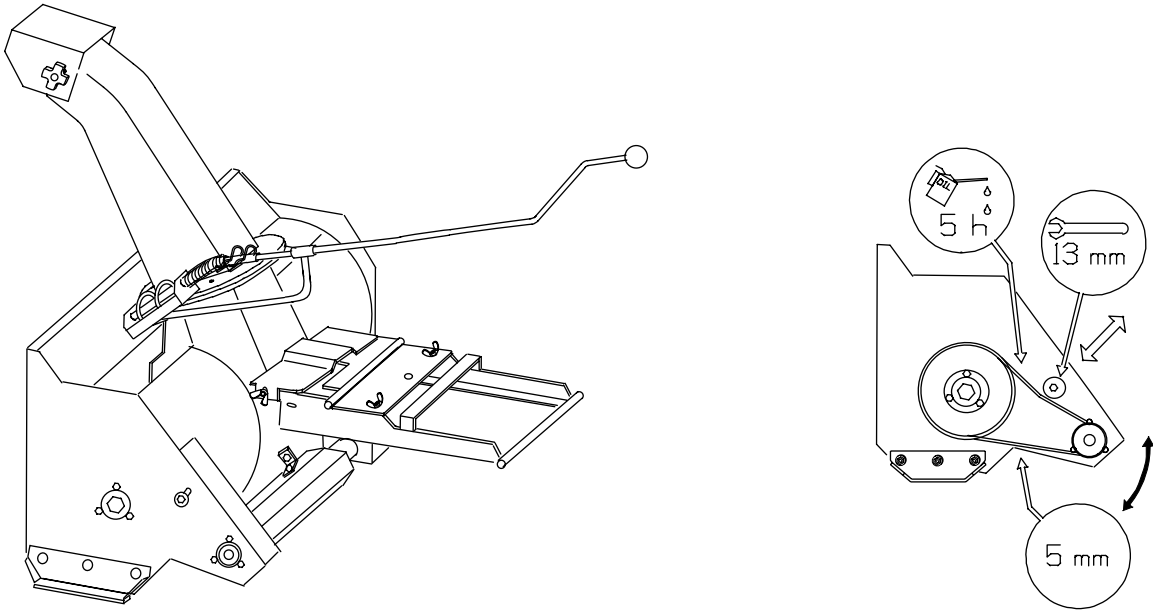
- Одностадийный снегоотбрасыватель - навесное оборудование для райдеров Husqvarna.
- Положение дефлектора раструба регулируется вручную в секторе около 180 градусов.
- Направление отбрасывания снега устанавливается с места оператора.
- Регулируемая вручную опорная часть раструба для обеспечения требуемой высоты отбрасывания.
- Две регулирующие опорные пластины.
- Механическая передача посредством клинового ремня.
- Цепная передача на шнек.
- Дальность отбрасывания: до 12 м, в зависимости от скорости движения и состояния снега.
- Угловая скорость вращения шнека 1000 рад./мин.
- Потребляемая мощность 10 кВт.
- Рабочая ширина 1000 мм.
- Ширина 1095 мм.
- Масса 71,0 кг.

966 79 64-01

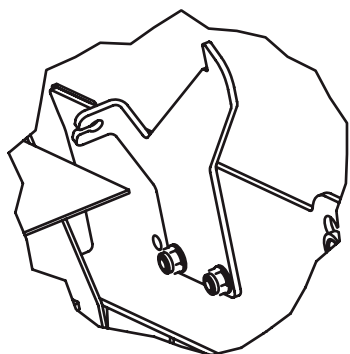
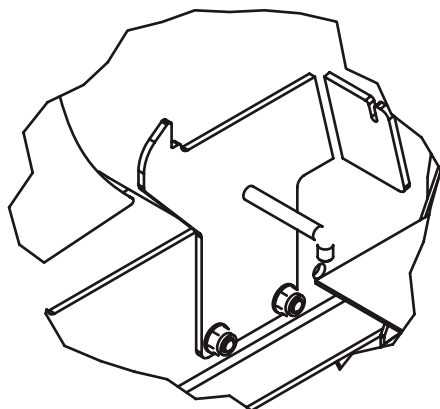
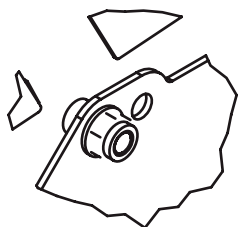
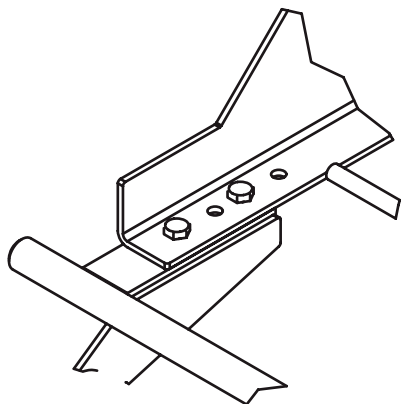


 <p>1 kg</p>	<p><b>77,6 КГ</b></p>		<p><b>1000 MM</b></p>
---	-----------------------	---	-----------------------

966 79 64-01



Установка на  
Husqvarna P524



Установка на  
Husqvarna R422

