

Deutsch	3
English	10
Français	17
Italiano	24
Nederlands	31
Español	38
Português	45
Dansk	52
Norsk	59
Svenska	66
Suomi	73
Ελληνικά	80
Türkçe	87
Русский	94
Magyar	102
Čeština	109
Slovenščina	116
Polski	123
Românește	130
Slovenčina	137
Hrvatski	144
Srpski	151
Български	158
Eesti	165
Latviešu	172
Lietuviškai	179
Українська	186
中文	193

**Register and win!**  
[www.karcher.com/register-and-win](http://www.karcher.com/register-and-win)



**ERC**





Перед первым применением  
вашего прибора прочитайте

эту оригинальную инструкцию по эксплуатации, после этого действуйте соответственно и сохраните ее для дальнейшего пользования или для следующего владельца.

- При несоблюдении инструкции и указаний по технике безопасности пылесос может выйти из строя, а для оператора и других лиц возникает риск получения травмы.
- При повреждениях, полученных во время транспортировки, немедленно свяжитесь с продавцом.

## Оглавление

Защита окружающей среды .	RU	1
Степень опасности . . . . .	RU	1
Символы на приборе . . . . .	RU	2
Указания по технике безопасности . . . . .	RU	2
Использование по назначению . . . . .	RU	2
Элементы прибора . . . . .	RU	3
Управление . . . . .	RU	4
Транспортировка . . . . .	RU	6
Хранение . . . . .	RU	6
Уход и техническое обслуживание . . . . .	RU	6
Помощь в случае неполадок	RU	6
Гарантия . . . . .	RU	7
Принадлежности и запасные детали . . . . .	RU	7
Технические данные . . . . .	RU	7
Заявление о соответствии ЕС	RU	8

## Защита окружающей среды



Упаковочные материалы пригодны для вторичной переработки. Пожалуйста, не выбрасывайте упаковку вместе с бытовыми отходами, а сдайте ее в один из пунктов приема вторичного сырья.



Старые приборы содержат ценные перерабатываемые материалы, подлежащие передаче в пункты приемки вторичного сырья. Аккумуляторы, масло и иные подобные материалы не должны попадать в окружающую среду. Поэтому утилизируйте старые приборы через соответствующие системы приемки отходов.

### Инструкции по применению компонентов (REACH)

Актуальные сведения о компонентах приведены на веб-узле по следующему адресу:

[www.kaercher.com/REACH](http://www.kaercher.com/REACH)

### Степень опасности

#### **⚠ ОПАСНОСТЬ**

*Для непосредственно грозящей опасности, которая приводит к тяжелым увечьям или к смерти.*

#### **⚠ ПРЕДУПРЕЖДЕНИЕ**

*Для возможной потенциально опасной ситуации, которая может привести к тяжелым увечьям или к смерти.*

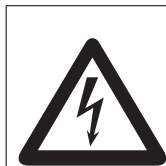
#### **⚠ ОСТОРОЖНО**

*Указание на потенциально опасную ситуацию, которая может привести к получению легких травм.*

#### **ВНИМАНИЕ**

*Указание относительно возможной потенциально опасной ситуации, которая может повлечь материальный ущерб.*

## Символы на приборе



Опасность получения травм! Предупреждение об опасности поражения электрическим током.

## Указания по технике безопасности

### **⚠ ОПАСНОСТЬ**

- *Никогда не прикасаться к штепсельной вилке влажными руками.*
- *Запрещается оставлять работающий прибор без присмотра, пока прибор не будет выключен, а штепсельная вилка вынута.*
- *Регулярно осматривать сетевой кабель на наличие повреждений, таких, как, например, образование трещин или старение. При обнаружении повреждений кабель необходимо заменить перед дальнейшим применением.*
- *Перед началом работы аппарат и рабочие приспособления следует проверить на их надлежащее состояние и их соответствие требованиям безопасности. Если состояние прибора не является безупречным, использовать его не разрешается.*
- *Обслуживающее лицо обязано использовать прибор в соответствии с назначением. Обслуживающее лицо должно учитывать местные особенности и при работе с прибором следить за третьими лицами, находящимися поблизости, особенно детьми.*
- *Работать с прибором разрешается исключительно лицам, которые прошли инструктаж по эксплуатации или подтвердили свою квалификацию по обслуживанию и на которых возложено использование прибора.*

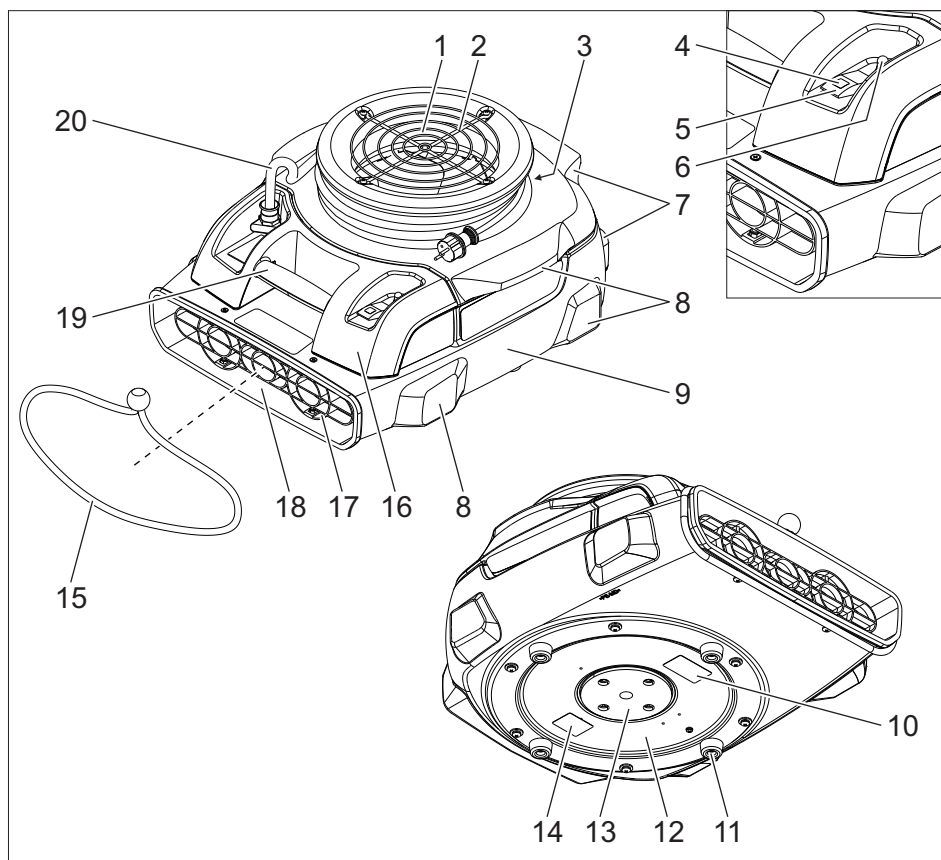
- *Эти приборы не предназначены для использования людьми с ограниченными физическими, сенсорными или умственными способностями.*
- *Необходимо следить за детьми, чтобы они не играли с прибором.*
- *Запрещается применять или оставлять надолго прибор вне помещения.*
- *Во избежание опасности ремонт и замену запасных деталей прибора должны выполнять только авторизованные сервисные центры.*
- *Запрещается производить какие-либо изменения прибора.*

## Использование по назначению

- *Данный вентилятор предназначен для просушивания полов, стен и потолков, а также ковров/напольных покрытий, прошедших влажную обработку.*
- *Данный прибор предназначен исключительно для промышленного применения.*

Любой другой вид использования прибора считается использованием не по назначению. Изготовитель прибора не несет ответственности за вред, причиненный вследствие такого использования. Риск за такое использование несет только пользователь.

## Элементы прибора



- |    |   |    |  |
|----|---|----|--|
| 1  | Воздухозаборник                         | 17 | Решетка компрессора на отверстии для выпуска воздуха |
| 2  | Решетка компрессора на воздухозаборнике | 18 | Отверстие для выпуска воздуха                        |
| 3  | Место для хранения кабеля               | 19 | рукоятка для ношения прибора                         |
| 4  | Контрольная лампа                       | 20 | Сетевой шнур   |
| 5  | Включатель аппарата                     |    |  |
| 6  | Защита от перенапряжения                |    |  |
| 7  | Задняя ножка устройства                 |    |  |
| 8  | Боковая ножка устройства                |    |  |
| 9  | Корпус прибора                          |    |  |
| 10 | Предупреждающая табличка                |    |  |
| 11 | Резиновая ножка                         |    |  |
| 12 | Вентилятор                              |    |  |
| 13 | Регулировочный диск                     |    |  |
| 14 | Заводская табличка с данными            |    |  |
| 15 | Натяжная лента                          |    |  |
| 16 | Электрический шкаф                      |    |  |

## Управление

### ⚠ **ОПАСНОСТЬ**

- *Опасность возгорания и взрыва! Не использовать устройство вблизи легковоспламеняющихся газов и взрывоопасной пыли.*
- *Опасность отравления! Не работать вблизи открытого огня, поскольку всасываемые дымовые газы загрязняют окружающую среду. Вблизи воздухозаборника должна отсутствовать вероятность выброса выхлопных газов.*
- *Опасность получения травм! Устройство создает сильное всасывающее действие в области воздухозаборника. Возможно всасывание предметов, частей одежды или волос.*
- *Опасность получения травм! Устройство создает сильный поток воздуха в области отверстия для выпуска воздуха. Засосанные предметы могут выбрасываться с высокой скоростью.*

**Указание:** Необходимо предпринять соответствующие меры для предотвращения перемещения устройства при работе на гладком полу.

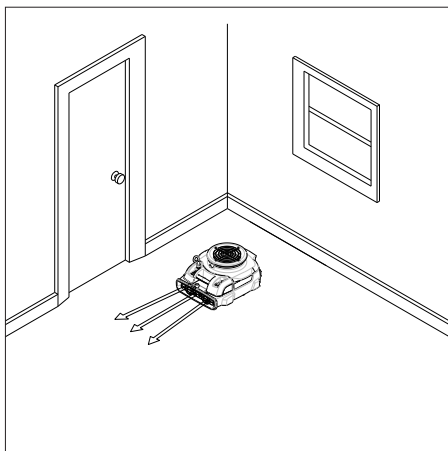
**Указание:** При установке прибора обратить внимание на то, чтобы решетки нагнетателя не были закрыты.

- ➔ Открыть двери и окна, насколько возможно, чтобы улучшить вентиляцию.

## Рабочие положения

- ➔ Установить устройство на устойчивую, плоскую поверхность и выровнять.

### Горизонтальное рабочее положение

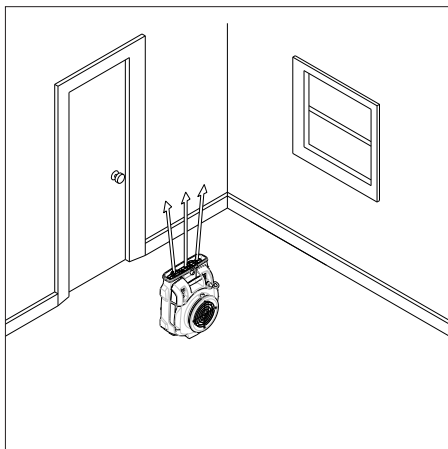


Для просушивания полов.

### Вертикальное рабочее положение

#### **ВНИМАНИЕ**

*Опасность повреждения из-за опрокидывания устройства! Предпринять необходимые меры для защиты полов и устройства от повреждений.*

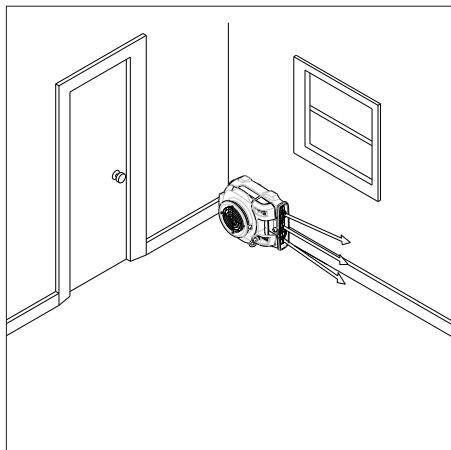


Для просушивания потолков.

## Боковое рабочее положение

### ВНИМАНИЕ

Опасность повреждения из-за опрокидывания устройства! Предпринять необходимые меры для защиты полов и устройства от повреждений.

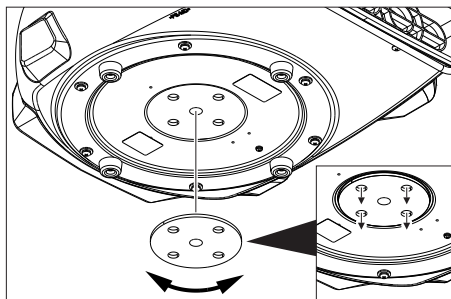


Для просушивания стен.

### Регулировочный диск

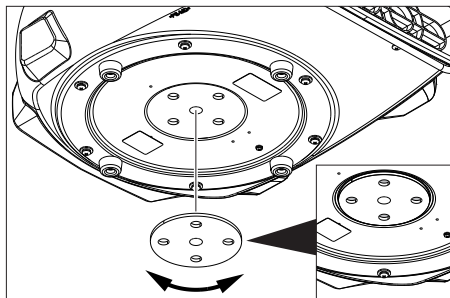
### Открыть отверстие для выпуска воздуха на днище устройства

Для просушки полов непосредственно под устройством.



- Повернуть регулировочный диск таким образом, чтобы открыть все 4 отверстия для выпуска воздуха.

### Закрыть отверстие для выпуска воздуха на днище устройства



- Повернуть регулировочный диск таким образом, чтобы закрыть все 4 отверстия для выпуска воздуха.

### Сушить ковер сверху

- Поставить прибор на ковер, который будете сушить.
- Открыть отверстие для выпуска воздуха на днище устройства.

### Сушить ковер снизу

- Протянуть натяжную ленту через отверстие для выпуска воздуха на устройстве.
- Поднять ковер.
- Передвинуть отверстие для выпуска воздуха под приподнятый угол ковра таким образом, чтобы отверстие для выпуска воздуха располагалось в центре ковра.
- Закрепить угол ковра при помощи натяжной ленты. Следить за тем, чтобы не заблокировать воздухозаборник.

### Включение прибора

- Вставьте штепсельную вилку в электророзетку.
- Включить устройство. Контрольная лампочка горит зеленым цветом.

### Осушение

- Провести осушение.

## Выключение прибора

- ➔ Выключить устройство. Контрольная лампочка потухнет.
- ➔ Отсоедините прибор от электросети.

## Транспортировка

### ⚠ ОСТОРОЖНО

*Опасность получения травм и повреждений! При транспортировке следует обратить внимание на вес устройства.*

- ➔ Обмотать сетевой кабель вокруг места для хранения кабеля и закрепить с помощью натяжной ленты.
- ➔ Для перемещения брать устройство за рукоятку.
- ➔ При перевозке аппарата в транспортных средствах следует учитывать действующие местные государственные нормы, направленные на защиту от скольжения и опрокидывания.

**Указание:** Устройства можно складывать в штабеля (макс. 6 штук). При складывании в штабеля устройства следует закреплять с помощью натяжного ремня.

## Хранение

### ⚠ ОСТОРОЖНО

*Опасность получения травм и повреждений! При хранении следует обратить внимание на вес устройства.*

Это устройство разрешается хранить только во внутренних помещениях.

**Указание:** Устройства можно складывать в штабеля (макс. 6 штук). При складывании в штабеля устройства следует закреплять с помощью натяжного ремня.

## Уход и техническое обслуживание

### ⚠ ОПАСНОСТЬ

- *Перед проведением любых работ с прибором, выключить прибор и вытянуть штепсельную вилку.*
- *Дождаться окончания периода холостого хода устройства. Перед проведением любых работ по обслуживанию или ремонту следует полностью остановить вентилятор.*
- ➔ Ежедневно проверяйте решетку вентилятора на наличие загрязнений и очищайте ее.
- ➔ Регулярно очищайте поверхность аппарата влажной тряпкой.

## Помощь в случае неполадок

### ⚠ ОПАСНОСТЬ

- *Перед проведением любых работ с прибором, выключить прибор и вытянуть штепсельную вилку.*
- *Дождаться окончания периода холостого хода устройства. Перед проведением любых работ по обслуживанию или ремонту следует полностью остановить вентилятор.*

## Вентилятор не работает

- ➔ Проверить штепсельную розетку и предохранитель системы электропитания.
- ➔ Проверить сетевой кабель и штепсельную вилку устройства.
- ➔ Сработала защита от перенапряжения. Включить защиту от перенапряжения.
- ➔ Включить аппарат.

## Сервисная служба

**Если неисправность не удается устранить, прибор необходимо отправить на проверку в сервисную службу.**

## Гарантия

В каждой стране действуют соответственно гарантийные условия, изданные уполномоченной организацией сбыта нашей продукции в данной стране. Возможные неисправности прибора в течение гарантийного срока мы устраняем бесплатно, если причина заключается в дефектах материалов или ошибках при изготовлении. В случае возникновения претензий в течение гарантийного срока просьба обращаться, имея при себе чек о покупке, в торговую организацию, продавшую вам прибор или в ближайшую уполномоченную службу сервисного обслуживания.

Дата выпуска отображается на заводской табличке в закодированном виде. При этом отдельные цифры имеют следующее значение::

Пример: 30190

- 3 год выпуска
- 0 столетие выпуска
- 1 десятилетие выпуска
- 9 вторая цифра месяца выпуска
- 0 первая цифра месяца выпуска

Таким образом, в данном примере код 30190 означает дату выпуска 09 / (2) 013.

## Принадлежности и запасные детали

<b>Насадка для фильтра Afd</b>	<b>2.864-010.0</b>
--------------------------------	--------------------

- Разрешается использовать только те принадлежности и запасные части, использование которых было одобрено изготовителем. Использование оригинальных принадлежностей и запчастей гарантирует Вам надежную и бесперебойную работу прибора.
- Выбор наиболее часто необходимых запчастей вы найдете в конце инструкции по эксплуатации.
- Дальнейшую информацию о запчастях вы найдете на сайте [www.kaercher.com](http://www.kaercher.com) в разделе Service.

## Технические данные

Напряжение	В	230
Частота	Гц	50
Вид тока	--	1~
Длина	мм	572
Ширина	мм	470
высота	мм	305
Типичный рабочий вес	кг	11,0

### Технические характеристики без насадки для фильтра Afd

Параметры	Вт	113,5
Количество воздуха (макс.)	м³/ч	1115
Число оборотов	1/мин	1355

### Технические характеристики с насадкой для фильтра Afd

Параметры	Вт	106,5
Количество воздуха (макс.)	м³/ч	554
Число оборотов	1/мин	1370

### Значение установлено согласно стандарту EN ISO 3744

Уровень шума дБ <sub>а</sub>	дБ(А)	66,9
Опасность K <sub>ра</sub>	дБ(А)	1

<b>Сетевой шнур</b>	H07RN-F 3x1,5 mm²	
	№ детали	Длина шнура
EU	8.628-885.0	7,5 m
GB	8.621-705.0	7,5 m



## **Заявление о соответствии ЕС**

Настоящим мы заявляем, что нижеуказанный прибор по своей концепции и конструкции, а также в осуществленном и допущенном нами к продаже исполнении отвечает соответствующим основным требованиям по безопасности и здоровью согласно директивам ЕС. При внесении изменений, не согласованных с нами, данное заявление теряет свою силу.

**Продукт** Вентилятор  
**Тип:** 1.004-xxx

### **Основные директивы ЕС**

2006/95/EC

2004/108/EC

### **Примененные гармонизированные нормы**

EN 55014–1: 2006+A1: 2009+A2: 2011

EN 55014–2: 1997+A1: 2001+A2: 2008

EN 60335–1

EN 60335–2–80

EN 61000–3–2: 2006+A1: 2009+A2: 2009

EN 61000–3–3: 2013

EN 62233: 2008


### **Примененные внутригосударственные нормы**

-

**5.957-867**

Нижеподписавшиеся лица действуют по поручению и по доверенности руководства предприятия.

  
H. Jenner  
CEO

  
S. Reiser  
Head of Approval

уполномоченный по документации:  
S. Reiser

Alfred Kaercher GmbH & Co. KG  
Alfred-Kaercher-Str. 28 - 40  
71364 Winnenden (Germany)  
Тел.: +49 7195 14-0  
Факс: +49 7195 14-2212

Winnenden, 2014/12/01



<http://www.kaercher.com/dealersearch>

